



WIAS

Waseda Institute for Advanced Study  
早稲田大学 高等研究所



WIAS

Waseda Institute for Advanced Study  
早稲田大学 高等研究所



# Mission of WIAS

高等研究所のミッション



若手研究者が自らの研究に専念できる環境を提供し、  
国内外の先端研究を担う研究者が集う拠点を目指します

早稲田大学高等研究所 (Waseda Institute for Advanced Study, 略称WIAS) は、「トップレベルの若手研究者集団の育成」という早稲田大学の中長期計画に基づき、2006年9月に若手研究者が自らの研究に専念できる機関として設立されました。本学は研究教育の質を高め、

優秀な人材を世界中から結集して育成・輩出 できる大学を目指しています。WIASは若手研究者に自立した研究環境を提供し、世界で活躍できる次世代の研究者として育成するとともに、先端研究に携わる人々が交流する拠点形成を主たるミッションとしています。



Waseda Institute for Advanced Study (WIAS) provides excellent opportunities for early career researchers to concentrate fully on their research in its research hub, which attracts leading-edge researchers from around the world

WIAS was established in September 2006 as a research institute supporting research in line with Waseda University's mid-and long-term plan, aimed at the further enhancement of its high-quality research and education. In this way, WIAS supports the develop-

ment of early career talent into next-generation researchers who can exert their capabilities on a global scale. Interaction and collaboration are dominant empowering themes.

## 研究所の取り組み Initiatives by WIAS

Supporting Next-Generation Researchers

次世代を担う  
若手研究者の育成

Enabling Interdisciplinary Researcher Interaction

分野を超えた  
研究者間の交流

Building a Global Academic Community

グローバルなアカデミック  
・コミュニティの形成



# Research Institute Overview

## 研究所概要

### 新たな領域を切り開く先進的な研究を展開しています

WIASに所属する研究員は、学内のどの教育組織にも属さず自立した環境で研究に専念することができます。分野を超えた相互交流を通じて、将来的課題を掘り起こし、新たな領域を切り開く先進的な研究を展開しています。

本研究所は、国籍や分野を限定せず、国際公募により広く世界から人材を採用し、准教授、講師など常時30~40名の研究員が所属しています。採用審査および業績評価について

は、学内外の有識者から構成される人事委員会で行われ、外部評価も含めた厳正さと公平性を担保しています。

また、顕著な研究業績を有し、活発な研究活動を行っている研究者を海外から訪問研究員として受け入れることによって、本研究所のみならず早稲田大学の研究水準やアカデミック・ステータスの向上を目指しています。

### WIAS offers opportunities to engage in pioneering advanced research

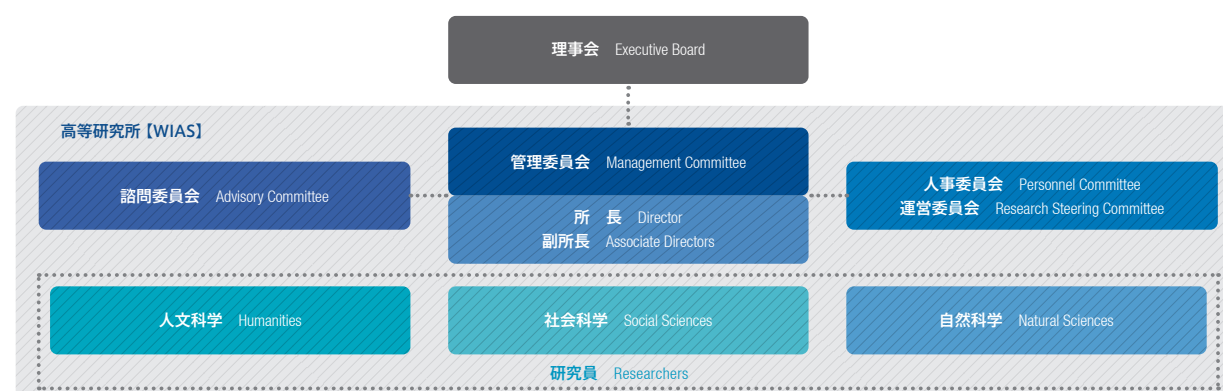
Researchers at WIAS can concentrate on their research with full independence from the departments and school organizations within Waseda University. Enabled to fully commit to meeting futuristic challenges, they engage in cutting-edge research in bold new areas through interdisciplinary interaction with other researchers. WIAS welcomes and aids researchers from around the world, irrespective of nationality or research area. WIAS regularly hosts 30–40 researchers, designating each one associate professor or assistant professor. The Personnel Committee, composed of both internal and external reviewers, guarantees strict impartiality as it meets its responsibilities for researcher recruitment and performance evaluation. WIAS also

invites distinguished researchers from abroad as visiting fellows, to enhance both the research standards and the academic status of WIAS, as well as that of Waseda University.



### 理事会の方針のもとに運営される組織です

### Operation of WIAS Organization is managed in accordance with the policy of the Executive Board



## Message from Director

所長あいさつ



早稲田大学高等研究所 [WIAS (Waseda Institute for Advanced Study)]は、若手研究者の育成や先端的研究分野の開拓、海外研究者との積極的な交流等を通じた本学の研究能力の向上、さらに国際的な研究ネットワークの構築を目的として2006年に設立されました。

本研究所は、毎年10名程度の若手研究員(任期付き)を採用し、海外の研究者を訪問研究員もしくは訪問学者として年間計20名以上招聘しています。また、志や趣旨を同じくする UBIAS (University Based Institute for Advanced Study、大学に付属する高等研究所の連携組織) 加盟機関との人的・学術的交流を進めています。

田中愛治総長が掲げる「世界でかがやくWASEDA」の実現に向けて、本学のさらなる研究教育の質を高め、優秀な人材を世界中から結集し優れた次世代の研究者を育成できるよう努めてまいります。

早稲田大学高等研究所 所長

竹内 淳

Atsushi Takeuchi



The Waseda Institute for Advanced Study (WIAS) was established in 2006 with the goals of nurturing early career researchers, pioneering cutting-edge research fields, improving the university's research capabilities through active exchange with overseas researchers, and building an international research network.

WIAS employs some 10 early career researchers every year, all of whom have received fixed-term appointments. We also have invited more than 20 overseas researchers a year as visiting researchers or scholars. We are committed to human and academic exchange with member institutes of the University-Based Institute for Advanced Study (UBIAS), a worldwide network of university-based research institutes with whom we share common ideals and objectives.

In order to realize President Aiji Tanaka's vision of "WASEDA shining on the world stage," we will further improve the quality of research and education, attract excellent human resources from around the world, and nurture the next generation of brilliant researchers.





# Supporting Next-Generation Researchers

## 次世代を担う若手研究者の育成



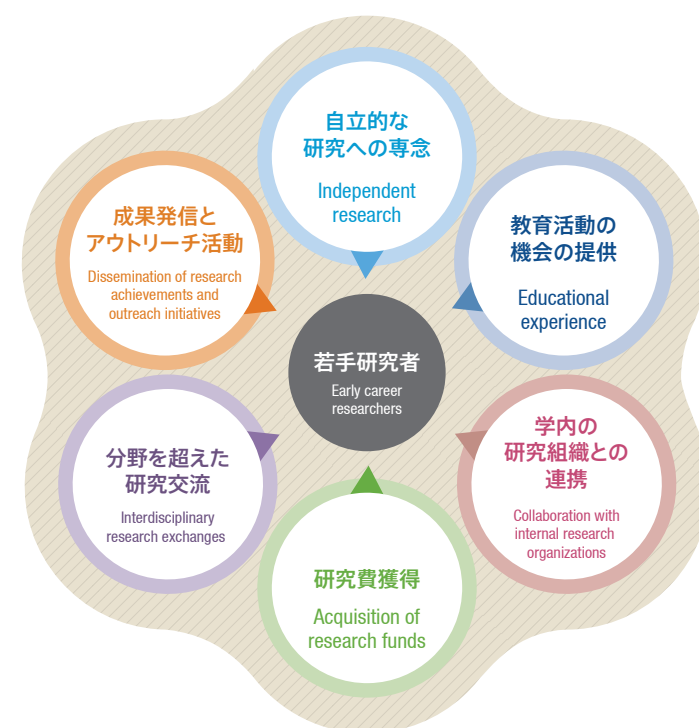
### 早稲田で育った研究者として、世界の研究者コミュニティでの活躍を目指して

WIASに採用された研究員は、自らが設定した研究目標に向けて、自立した研究環境のなかで研究活動に専念し、学内外の研究組織と連携して研究活動を行っています。また、研究員の活動状況は年次ヒアリングで確認されます。このほか、任期中は、各種競争的資金への申請、論文投稿や学会発表などによる成果発信、月例研究会での発表やセミナーの企画運営が求められています。月例研究会は、他の分野の研究者に向けてわかりやすく研究内容を紹介するトレー

ニングの場であるとともに、研究交流の機会にもなっています。また、キャリア形成として各学術院等との連携により教育活動に携わる機会も提供されています。その他にも、海外連携機関への派遣プログラムも用意されています。

人文科学、社会科学の研究員は3年間、自然科学の研究員は最長5年間の研究期間を経て、主に大学の専任教員や企業・研究機関の研究員としての職を得て巣立っていきます。

#### 若手研究者育成の枠組み Initiatives for Early Career Researchers Development



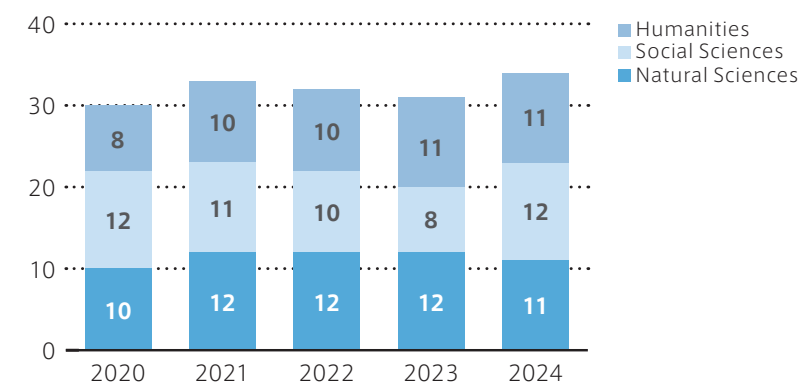
## Researchers develop their capabilities at Waseda as a springboard to active roles in the global research community

WIAS researchers leverage our independent research environment to dedicate themselves to research activities toward their research objectives, with avenues for collaboration with internal and external research organizations. Our researchers are interviewed on a yearly basis regarding their research status, and while they are enrolled in the institute, they are expected to engage in a full range of opportunities, including: applying for various competitive research funds, disseminating their research results through papers and presentations at academic conferences, making presentations at our Monthly Workshops and planning and running seminars. Our Monthly Workshops provide excellent opportunities for our researchers to showcase their work to researchers working in different research

areas, to perfect their ability to communicate clearly, and to engage in interactions supportive of research advancement. In terms of career development, WIAS offers our researchers opportunities to teach classes so as to acquire hands-on education experience in collaboration with Waseda University faculty. Researcher exchange programs with partner institutes are also available.

After pursuing their research activities for three to five years, (typically, three years for humanities and social science researchers and up to five years for natural science researchers), our researchers are well equipped to obtain full-time university positions, or join research institutes as researchers.

Number of WIAS Researchers



「既存の研究組織や教授等の先輩研究者から独立して、自分のテーマで研究ができるので応募しました。専用の研究室で、事務局の支援を受けながら3年間研究に没頭できる時間は、何にも代えがたいものがあります。」  
(WIAS研究員)

"I applied for this research position because I wanted to work on my research theme independent of existing research organizations and other experienced researchers (including professors). It is an invaluable experience for me to be able to dedicate myself to research for three years in my own office, with assistance offered by the administration." (WIAS researcher)





# Interdisciplinary Interaction Among Researchers

## 分野を超えた研究者間の交流

### 多種多様な研究者との交流を通じ研究の裾野を広げます

人文科学、社会科学、自然科学分野の特色ある研究テーマを持った研究員は、共に研究期間を過ごすことで、日常的に切磋琢磨しながら研究活動を行っています。

WIASでは、研究員が自らの研究テーマや分野の枠を

越えて、より深く大きなスケールで他の研究者と連携していくことができるように、所内での定期的な研究発表会の開催や、他機関との共催講演会企画の支援など、組織的な交流の仕組みづくりも行っています。

- WIAS主催または共催のセミナー・シンポジウム
- 月例研究会
- 交流会
- ホームカミングイベント

### Broadening research horizons through communication with other researchers in various fields

WIAS researchers working within their unique themes in the humanities and in the social and natural sciences spend three to five years working together to further hone their capabilities and engage in impactful research. The institute offers its researchers collaboration

opportunities, including periodic research seminars at WIAS and joint events with other organizations. In that way, WIAS researchers can broaden their scope beyond their specific research themes and fields and work with other researchers in a uniquely dynamic manner.

- Seminars and symposiums hosted or co-hosted by WIAS
- Monthly Workshops
- Member's gathering
- Homecoming day

## 先端研究を担う研究者の交流拠点を構築します

研究プロジェクトは、「若手研究者の育成と分野を超えた研究者間の交流」という本研究所の理念に基づき2012年10月に開始されました。既存の学問分野の垣根をこえた学際的研究領域である『研究エリア』を設定し、大学の専任教員がエリアリーダーとなって研究

交流や共同研究等を進めています。

研究プロジェクトでは、本研究所の研究員だけでなく、学内外の多様な分野の教員や研究者が参加して、以下の4つの実現を目指します。

- 学内外の研究者との協働を通じた若手研究者の育成
- 学内で国際的に競争力のある研究分野の強化
- 専門分野を越えた学際研究の推進
- 大型外部資金獲得につながる研究チームの形成

## Providing a hub for leading-edge researchers

The main focus of this initiative is the Research Project Structure, initiated by WIAS in October 2012. The institute has designated research areas which are interdisciplinary and not limited to existing research themes. This approach is based on the WIAS principle of supporting “the development of early career researchers and interdisciplinary exchanges of

researchers.” Tenured faculty members of Waseda University function as area leaders for implementation of research exchanges and joint research. The Research Project Structure of WIAS is pursuing the following four goals through the participation of our researchers, and that of internal and external faculty and researchers in various fields.

- To support development of early career researchers through collaboration with internal and external researchers
- To enhance the pursuit of internationally-competitive research themes within Waseda University
- To promote interdisciplinary research not limited to specific fields
- To organize research teams targeting large-scale external funds

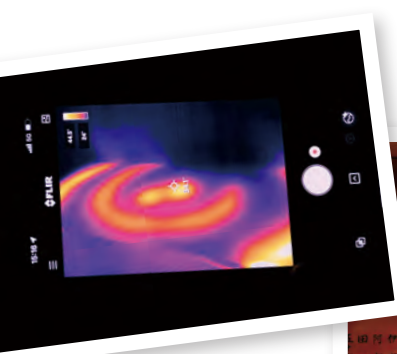


WIAS

「早稲田大学は、13学部、22研究科あり、教員5千名以上が教育・研究に携わっています。また、学部学生、大学院生は約5万人を数えます。このことは、共同研究者、実験協力者などの協力も容易に得られる環境といえ、研究員はそれを積極的に活かしています。」

(WIAS事務スタッフ)

“Waseda University has 13 departments and 22 graduate schools, with over 5,000 faculty members engaged in education and research. Our undergraduate and graduate students number approximately 50,000. Our environment enables easy collaboration with co-researchers and research participants, and offers excellent research opportunities for our researchers.” (WIAS office staff)







分野を超えた研究者間の交流  
Interdisciplinary Interaction  
Among Researchers

## 分野を超えた研究交流の場を様々なスタイルで実現します

WIASの研究活動活性化とプレゼンス向上、また、若手研究者の成果発信ならびにイベント企画運営などの実務経験の場の提供を目的として、WIASセミナーシリーズを運営しています。このシリーズは、人文科学、社会科学、自然科学それぞれの研究分野によって様々な形態や規模で、定期的に複数のセミナーが開催されています。

- 『ポスト・コロナ時代のグローバル・ヒストリー研究』（人文科学分野）
- 『人新世と人文学』（人文科学分野）
- 『分野横断型・環境サステナビリティ研究プロジェクト』（社会科学分野）
- 『基礎科学と現代美術を横断する2020年代のアプローチ』（学際分野）
- "Top Runners Lecture Collection"

## Promoting various types of interdisciplinary research exchange

The WIAS Seminar Series works to reinvigorate our already excellent research and enhance our presence, and to enable our leading early career researchers to disseminate their research results and develop management capabilities through event coordination

experience. This series, implemented in various forms and on various scales, is themed on research fields within the humanities, and the social and natural sciences. Multiple seminars are held simultaneously on a regular basis.

- "Global History" Studies in the post-corona era (Humanities)
- Humanities in the Anthropocene (Humanities)
- Research Seminar for Transdisciplinary Perspectives Toward Environmental Sustainability (Social Sciences)
- Intermediate approach of basic science and contemporary art in 2020s (Interdisciplinary studies)
- Top Runners Lecture Collection

## 研究者の学際的コミュニティとしてプレゼンスを高めるために



久保 克行 副所長

学際的な研究の重要性は以前から強調されている一方で、分野を超えた研究連携は容易ではなかったことは事実です。しかしながら、近年状況が変わってきていると感じています。このような変化の一つのきっかけはさまざまな分野におけるデータ分析手法の共通化です。いままで、経済学、経営学、疫学といった分野において、それぞれの研究手法が発達してきました。しかし、近年、因果推論等のデータ分析の共通の手法が多く分野において用いられるようになっています。また、伝統的に研究に使用されてこなかったデータ、いわゆるオルタナティブデータが広く研究に用いられるようになったことも変化をもたらしています。企業の取引データや衛星データ、人流のデータ等はさまざまな分野において研究の発展に貢献しています。今後、このようなデータを用いた学際的な研究は大きく発展すると思います。高等研究所は、このような学際的な研究をリードするための場であって欲しいと考えています。



飯山 知保 副所長

2012年から2015年まで研究員としてこの研究所に所属していましたが、副所長として戻ってくることは全く想像していませんでした。当時も今も、前近代を対象とする歴史研究の分野では、大学などに職を得て研究を続けることが容易ではありません。私は早稲田大学高等研究所にいた3年の間に、集中して研究を進めてその成果を発表し、また現地調査や学会参加を自由に行うことで、なんとか今の仕事を得る基盤を築くことができました。さまざまな分野の研究を行う同僚たちからもいつも刺激を受け、現在に至るまで交流を続けています。こうした個人的な経験をふまえて、所属する研究員がさらなる飛躍を行うために必要な研究環境を提供することが、副所長としての私の最も大切な任務です。

## To enhance our presence for researchers as an interdisciplinary community

Katsuyuki Kubo Associate Director

The significance of interdisciplinary research has been acknowledged for years, but fostering collaboration across diverse fields has often presented challenges. Recently, however, I have observed a positive shift in this regard. One key driver of this transformation is the growing convergence of data analysis methodologies across disciplines. Traditionally, fields like economics, business management, and epidemiology have relied on distinct research methods. Now, widely applicable techniques such as causal inference are gaining traction across these and other areas, fostering greater synergy. Moreover, there is an increasing reliance on unconventional data sources, often referred to as alternative data, previously outside academic research's scope. Examples include corporate transaction data, satellite imagery, and human mobility data. These data types are now substantially contributing to academic progress across various fields. I am confident that interdisciplinary research leveraging these innovative data sources will continue to expand and flourish.

At WIAS, we are committed to becoming a pioneering platform for advancing such interdisciplinary endeavors, driving innovation and collaboration in research for years to come.

Tomoyasu Iiyama Associate Director

From 2012 to 2015, I was affiliated with the Waseda Institute of Advanced Study (WIAS) as a researcher, but I had not imagined that I would return as an Associate Director. Both then and now, it has never been easy to obtain a position at a university or an academic institution to continue research projects in the field of premodern history. During my three years at WIAS, I was able to concentrate on my research, publish my work, conduct fieldwork, and participate in conferences without any restrictions. This helped me establish a solid foundation that eventually facilitated the acquisition of my current position. During three years at WIAS I was constantly inspired by my colleagues, who were engaged in diverse fields of study, and have continued to stay in touch with me to this day. Based on this personal experience, I strongly believe that my most important duty as an Associate Director is to provide the kind of research environment that will enable WIAS researchers to make even greater strides.



「隣り合う研究員のオフィス。例えば、経済学で気になることはあの、心理学ならこの人と隣のドアをノックすればすぐに聞くことが出来ます。ある時はランチに誘い合い、関心事について情報交換と研究のインスピレーションを得られるチャンスが身近にあります。」  
(WIAS研究員)

"Researcher offices are clustered together in the same building. You can knock on anyone's door if, for example, you want to know more about economics or psychology. There are opportunities to have lunch with other researchers to exchange information on specific topics and get new inspiration about your own research."  
(WIAS researcher)



# Building a Global Academic Community

## グローバルなアカデミック・コミュニティの形成

### 傑出した研究者を海外から招き、本学の研究教育を活性化します

国際的な研究業績を持つ海外の研究者を訪問研究員として受け入れ、研究セミナーの実施等を通じて若手研究者との交流を図っています。また、早稲田大学における研究活動の活性化のために、WIASのみならず大学内での講義・セミナーの実施等、教員や大学院生などとの交流機会を設けています。

さらには、海外の大学や研究機関との研究交流協定(MOU)締結や、世界各国における大学が設置する高等研究所などとの国際的な連携により、先端的なテーマの研究を推進していきます。具体的には、連携機関との間で研究者交流やワークショップ・セミナーなどの共同開催を行い、本研究所および早稲田大学全体とのネットワークづくりを進めています。

### 海外高等研究所との連携

UBIAS (University-Based Institutes for Advanced Study) は、世界各地の大学に附属する高等研究所のネットワークで、合計40以上の大学が加盟しています。UBIASネットワークは、各種のフェローシップ・プログラムや学術交流活動

の機会提供を通じ、国籍や学問領域の枠を超えて優秀な研究者の相互交流を促進することで、革新的研究を可能とする環境の形成を目指しています。日本からは、名古屋大学高等研究院と早稲田大学高等研究所が加盟を認められています。

#### UBIAS Network Members

AFRICA:	Ghana	University of Ghana (Legon)
	South Africa	University of Johannesburg
AMERICAS:	Brazil	Universidade Federal de Minas Gerais - UFMG, Universidade Estadual de Campinas, Universidade de São Paulo
	Mexico	Universidad de Guadalajara
	United States	Harvard University, Duke University, Stanford University
ASIA:	China	Nanjing University, Peking University, Fudan University
	India	Jawaharlal Nehru University
	Japan	Nagoya University, Waseda University
	Republic of Korea	Korea Institute for Advanced Study
	Taiwan	National Taiwan University
AUSTRALIA:	Australia	The University of Western Australia
EUROPE:	Belgium	KU Leuven
	Denmark	Aarhus University
	Finland	University of Turku, University of Helsinki, University of Tampere
	France	CY Université, Collegium de Lyon, Université de Strasbourg
	Germany	University of Konstanz, University of Erfurt, Universität Bielefeld, Albert-Ludwigs-Universität Freiburg, Ludwig-Maximilians-Universität München, Technische Universität München
	Hungary	Central European University Budapest
	Ireland	Trinity College Dublin, University College Dublin
	Italy	Alma Mater Studiorum - Università di Bologna
	Luxembourg	University of Luxembourg
	Netherlands	University of Amsterdam
	Spain	Universidad Autónoma de Madrid
	Switzerland	ETH Zurich - Swiss Federal Institute of Technology, University of Zurich, Zurich University of the Arts
	United Kingdom	University of Warwick, University of Birmingham, University of Cambridge, Durham University, University of London, University of Edinburgh
MIDDLE EAST:	Israel	Hebrew University of Jerusalem



### Inviting prominent researchers from abroad to further energize research at Waseda University

WIAS accepts distinguished researchers from abroad under its visiting fellowship program and provides opportunities for early career researchers to interact with those researchers by hosting research seminars. To energize research activities within Waseda University, the institute offers opportunities for Waseda faculty and graduate students to meet world-class researchers through lectures and seminars.

WIAS has also signed a memorandum of understanding (MOU) with a number of research institutes overseas, and has collaborated with institutes for advanced studies within universities around the world to enhance its cutting-edge research, notably through researcher exchanges and jointly held workshops and seminars with our partners—all to enable WIAS and Waseda University to achieve a truly global network.

### Connection with UBIAS network

University-Based Institutes for Advanced Study (UBIAS) has a network now consisting of more than 40 member institutes. By offering various fellowship programs and academic exchange activities, UBIAS institutes bring together outstanding researchers from different disciplines,

nationalities and academic backgrounds, creating productive and compelling environments for innovative research. Among Japanese universities, only Nagoya University and Waseda University have been granted membership in this network.



出典:UBIAS HPより「NETWORK MEMBERS」



「研究員の研究室は、東京の中心の北西に位置する、早稲田キャンパスに立地しています。公共交通機関とのアクセスが良く、他機関研究者との連携、交流も行いやすく、学内に留まらない活発な研究活動の展開が可能な研究環境を提供しています。」  
(WIAS事務スタッフ)

“WIAS researcher offices are located on Waseda Campus in north west downtown Tokyo, affording quick access to public transportation systems and allowing for easy collaboration and exchange with other research institutes. Our research environment enables the implementation of vigorous research activities with flexible access to external resources.”  
(WIAS office staff)



# Outreach Initiatives

## アウトリーチ

### 研究者の顔が見える研究所を目指して

WIASは、国内のみならず海外への研究成果の発信を特に促進しています。例えば、Routledge社による社会科学・人文科学分野のモノグラフシリーズ公刊にも着手しています。これらの取り組みを通して、研究者および広く一般の方々に本研究所の活動内容に興味を持っていただき、フィードバックが得られるように努めています。様々な声を今後の取り組みの質の向上に役立て、将来的には他の研究機関や企業等との連携の可能性を探ります。

### WIAS works to optimize the visibility of the achievements of its researchers

WIAS promotes the dissemination of research results, targeting Japan and the world. For example, WIAS has launched the publication of a Routledge monograph series. Such initiatives raise the interest of related researchers and the general public, creating a channel by which WIAS can acquire feedback on its activities. WIAS works to improve its future initiatives and explore opportunities for future collaboration with other research institutes and corporations.

## Publications 刊行物

### 研究員の出版物 Books written and edited by researchers



### Routledge-WIAS モノグラフシリーズ Routledge-WIAS Monograph Series



### WIAS Newsletter



### 高等研究所紀要 WIAS Research Bulletin



### 高等研究所ディスカッションペーパー WIAS Discussion Papers



### Monthly Spotlight



## Symposiums and Seminars シンポジウム・セミナー



月例研究会  
Monthly Workshops



WIASセミナーシリーズ  
WIAS Seminar Series



研究者企画講演会  
Symposiums and seminars

# Access

## アクセス

### 【所在地 Location】

〒169-0051 東京都新宿区西早稲田1-21-1

事務所: 早稲田キャンパス19号館1階(早稲田大学西早稲田ビル)

<TEL/FAX> 03-5286-2460 / 03-5286-2470 <E-mail> wias-info@list.waseda.jp

<URL> https://www.waseda.jp/inst/wias/

1-21-1 Nishi Waseda, Shinjuku-ku, Tokyo 169-0051, JAPAN

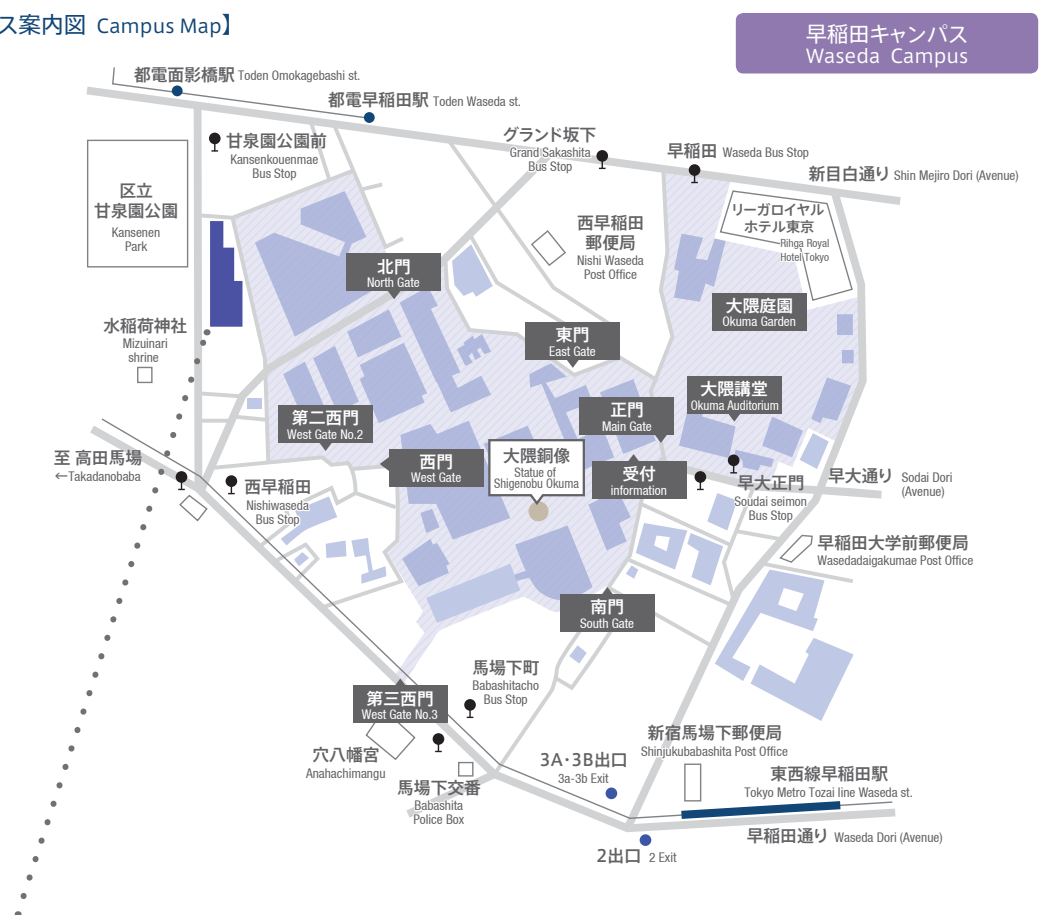
Office location : First floor, 19th Building, Waseda Campus, Waseda University

<TEL/FAX> +81-3-5286-2460 / +81-3-5286-2470 <E-mail> wias-info@list.waseda.jp

<URL> https://www.waseda.jp/inst/wias/en/



### 【キャンパス案内図 Campus Map】



### 早稲田大学高等研究所 Waseda Institute for Advanced Study



□東京メトロ東西線 早稲田駅 徒歩10分  
Tozai Line Waseda St. 10min.

