



WIAS

Waseda Institute for Advanced Study
早稲田大学 高等研究所



WIAS

Waseda Institute for Advanced Study
早稲田大学 高等研究所

Mission of WIAS

高等研究所のミッション



若手研究者が自らの研究に専念できる環境を提供し、
国内外の先端研究を担う研究者が集う拠点を目指します

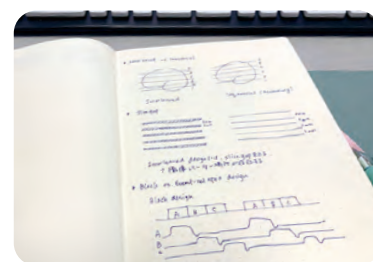
早稲田大学高等研究所 (Waseda Institute for Advanced Study, 略称WIAS) は、「トップレベルの若手研究者集団の育成」という早稲田大学の中長期計画に基づき、2006年9月に若手研究者が自らの研究に専念できる機関として設立されました。本学は研究教育の

質を高め、優秀な人材を世界中から結集して育成・輩出できる大学を目指しています。WIASは若手研究者に自立した研究環境を提供し、世界で活躍できる次世代の研究者として育成するとともに、先端研究に携わる人々が交流する拠点形成を主たるミッションとしています。

Waseda Institute for Advanced Study (WIAS) provides excellent opportunities for young researchers to concentrate fully on their research in its research hub, which attracts leading-edge researchers from around the world.

WIAS was established in September 2006 as a research institute supporting research in line with Waseda University's mid-and long-term plan, aimed at the further enhancement of its high-quality research and education. In this way, WIAS supports

the development of young talent into next-generation researchers who can exert their capabilities on a global scale. Interaction and collaboration are dominant empowering themes.



研究所の取り組み Initiatives by WIAS

Developing Next-Generation
Young Researchers

次世代を担う
若手研究者の育成

Enabling Interdisciplinary
Researcher Interaction

分野を超えた
研究者間の交流

Building a
Global Academic Community

グローバルなアカデミック
・コミュニティの形成

Research Institute Overview

研究所概要



新たな領域を切り開く先進的な研究を展開しています

WIASに所属する研究員は、学内のどの教育組織にも属さず自立した環境で研究に専念することができます。分野を超えた相互交流を通じて、将来的課題を掘り起こし、新たな領域を切り開く先進的な研究を展開しています。

本研究所は、国籍や分野を限定せず、国際公募により広く世界から人材を採用し、准教授、講師など常時30～40名の研究員が所属しています。採用審査および業績

評価については、学内外の有識者から構成される人事委員会で行われ、外部評価も含めた厳正さと公平性を担保しています。

また、顕著な研究業績を有し、活発な研究活動を行っている研究者を海外から訪問研究員として受け入れることによって、本研究所のみならず早稲田大学の研究水準やアカデミック・ステータスの向上を目指しています。

WIAS offers opportunities to engage in pioneering advanced research.

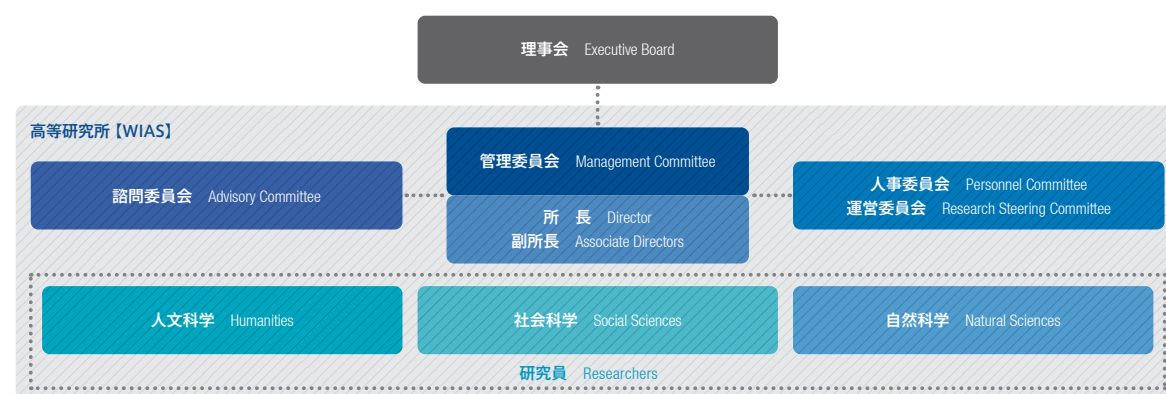
Researchers at WIAS can concentrate on their research with full independence from the departments and school organizations within Waseda University. Enabled to fully commit to meeting futuristic challenges, they engage in cutting-edge research in bold new areas through interdisciplinary interaction with other researchers. WIAS welcomes and aids researchers from around the world, irrespective of nationality or research area. WIAS regularly hosts 30–40 researchers, designating each one associate professor or assistant professor. The Personnel Committee, composed of both internal and external reviewers, guarantees strict impartiality as it meets its responsibilities for researcher recruitment and

performance evaluation. WIAS also invites distinguished researchers from abroad as visiting fellows, to enhance both the research standards and the academic status of WIAS, as well as that of Waseda University.



理事会の方針のもとに運営される組織です

Operation of WIAS Organization is managed in accordance with the policy of the Executive Board.



Message from Director

所長あいさつ



早稲田大学高等研究所 [WIAS (Waseda Institute for Advanced Study)] は2006年9月に設立されました。学内のどの学術院にも属さない独立した機関であり、分野にとらわれない学際的な研究者を受け入れることが大きな特徴です。

設立の目的は、若手研究者の育成や先端的研究分野の開拓、海外研究者との積極的な交流等を通じて、本学の研究能力を引き上げるとともに国際的な研究ネットワークを構築することにあります。そのために、毎年10名程度の若手研究員(任期付き)を採用してきました。また、本学研究者との共同研究促進を目的として、海外の研究者を訪問研究員もしくは訪問学者として年間計20名以上招聘しています。さらに、学内の優れた研究者を本研究所の兼任研究員として嘱任しています。

所長としての使命は、これまで築いてきた自由闊達で国際的・学際的な本研究所の伝統をさらに発展させることにあります。何よりも、若手研究者が研究活動に専念できる環境を提供し、次代を担う研究者を育成することが本研究所の中心的な課題です。加えて、本学内で展開される先進的な研究プロジェクトやSGU事業、カーボンニュートラル宣言を踏まえ、研究者の学内外の交流を促進していければと考えています。さらに、志や趣旨を同じくするUBIAS (University-Based Institutes for Advanced Study、大学に附属する高等研究所の連携組織) 加盟機関との人的・学術的交流を進めています。

21世紀の国際社会において、大学が果たすべき役割や責任はますます大きくなります。その中で本学はさらに研究教育の質を高め、優秀な人材を世界中から結集し、さらに育成・輩出できるような大学を目指しています。本研究所もその目標に大いに貢献できるよう努めてまいります。

早稲田大学高等研究所 所長 赤尾 健一
Ken-Ichi Akao

The Waseda Institute for Advanced Study (WIAS) was established in September 2006. As an independent organization not attached to any faculty of Waseda University, this institute is characterized by its ability to accept interdisciplinary researchers working in a variety of areas of study.

WIAS was established with two main goals: to nurture young researchers, and to explore and contribute to developments in cutting-edge research fields. Through active exchanges with overseas researchers, it also aims to further strengthen the university's research capabilities and create an international research network. To that end, we have been recruiting some 10 young researchers each year, all of whom have been given fixed-term appointments. Moreover, we have been inviting more than 20 overseas researchers a year as visiting researchers or scholars in order to promote collaborative research between them and our own researchers. In addition, we appointed distinguished researchers within Waseda University to be engaged concurrently in research in WIAS. My mission as Director of WIAS is to further develop the free-spirited, international and interdisciplinary tradition that the institute has built over the years. Our key chal-

lenge is to provide an environment in which young researchers can devote themselves to their research; in that way we aim to nurture researchers who will play central roles in next generation. We also hope to promote exchange of researchers within and outside the university, based on the advanced research projects being developed within the university; the TGU projects; and the declaration of carbon neutrality. Moreover, we are committed to human and academic exchange with member institutes of the University-Based Institutes for Advanced Study (UBIAS), a worldwide network of university-based research institutes with whom we share common ideals and objectives.

In the 21st century, as members of the global community, universities are expected to play more far-reaching roles and bear greater responsibility than ever before. In that light, Waseda University aims to further enhance the quality of its research education, bring together outstanding human resources from around the world, and become a university that can nurture and produce brilliant researchers. We at WIAS are doing our utmost to significantly contribute to that end.

Develop Next-Generation Young Researchers

次世代を担う若手研究者の育成



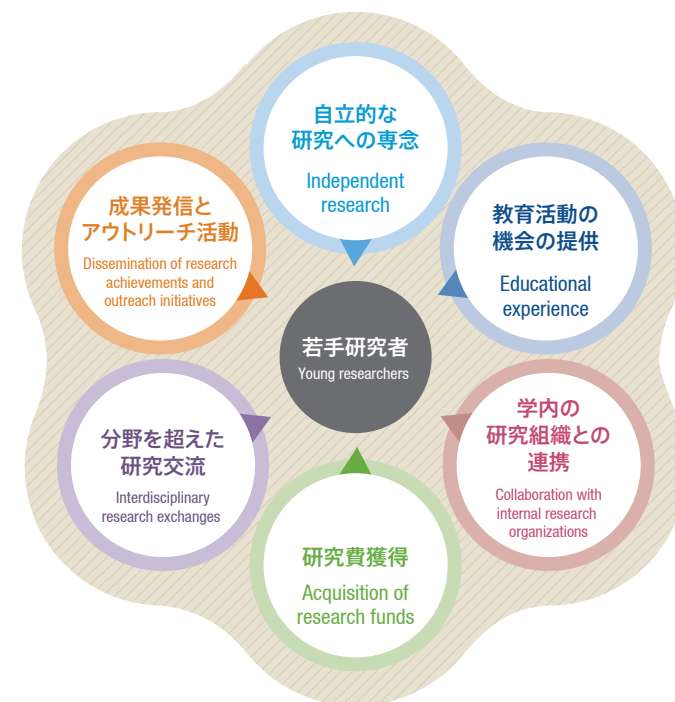
早稲田で育った研究者として、世界の研究者コミュニティでの活躍を目指して

WIASに採用された研究員は、自らが設定した研究目標に向けて、自立した研究環境のなかで研究活動に専念し、学内外の研究組織と連携して研究活動を行っています。また、研究員の活動状況は年次ヒアリングで確認されます。このほか、任期中は、各種競争的資金への申請、論文投稿や学会発表などによる成果発信、月例研究会での発表やセミナーの企画運営が求められています。月例研究会は、他の分野の研究者に向けてわかりやすく研究

内容を紹介するトレーニングの場であるとともに、研究交流の機会にもなっています。また、キャリア形成として各学院等との連携により教育活動に携わる機会も提供されています。

人文科学、社会科学の研究員は3年間、自然科学の研究員は最長5年間の研究期間を経て、主に大学の専任教員や企業・研究機関の研究員としての職を得て巣立っていきます。

若手研究者育成の枠組み Young researcher development activities



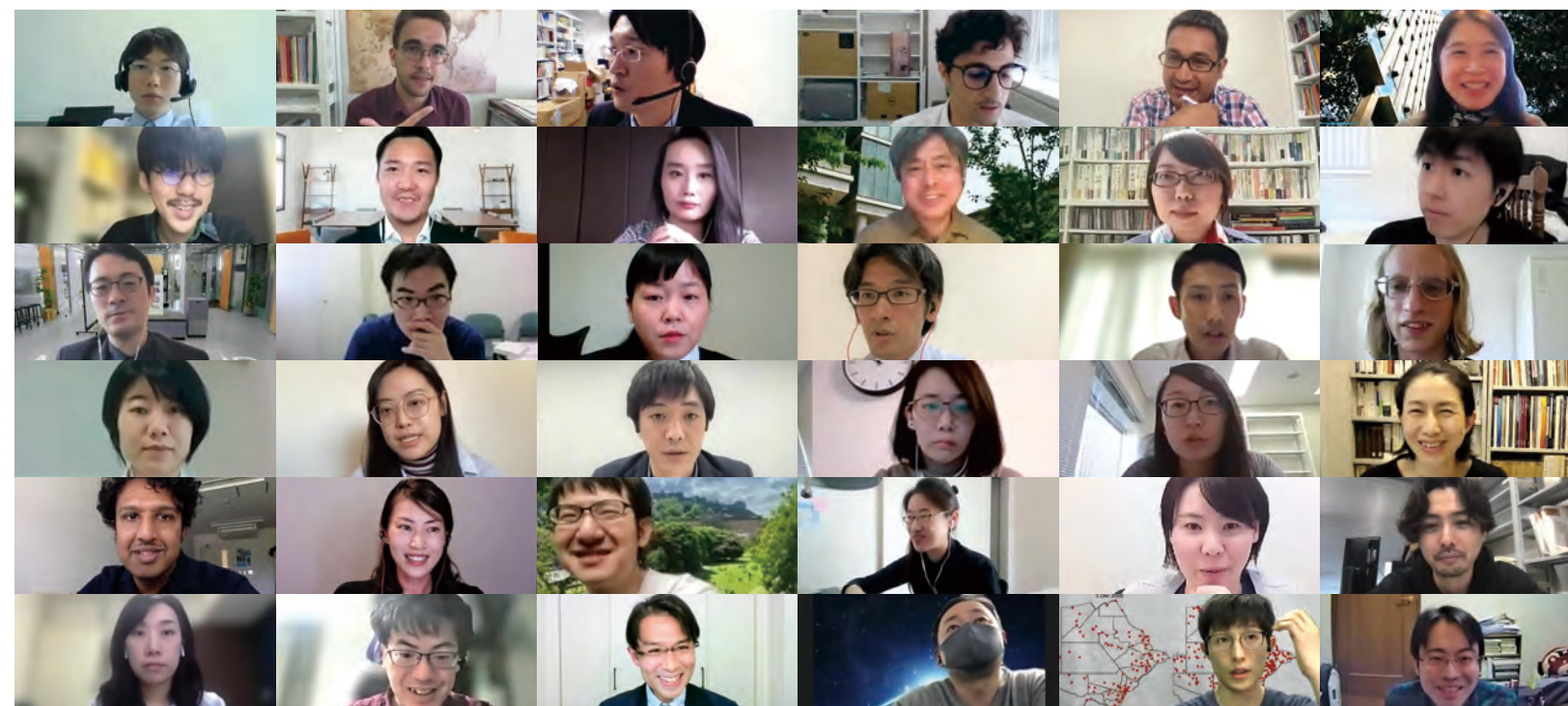
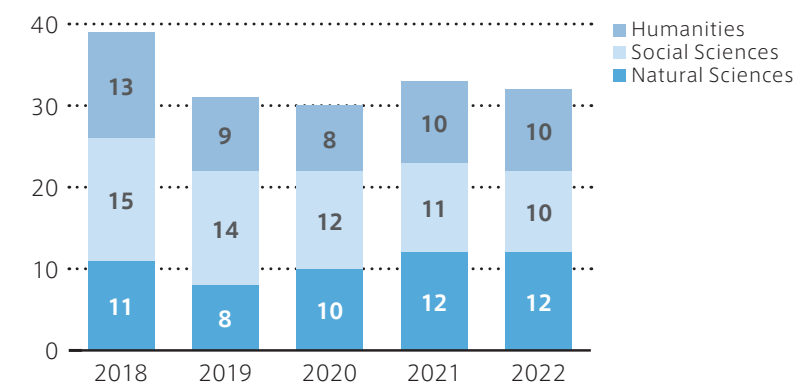
Researchers develop their capabilities at Waseda as a springboard to active roles in the global research community.

WIAS researchers leverage our independent research environment to dedicate themselves to research activities toward their research objectives, with avenues for collaboration with internal and external research organizations. Our researchers are interviewed on a yearly basis regarding their research status, and while they are enrolled in the institute, they are expected to engage in a full range of opportunities, including: applying for various competitive research funds, disseminating their research results through papers and presentations at academic conferences, making presentations at our Monthly Workshops and planning and running seminars. Our Monthly Workshops provide excellent opportunities for our researchers to showcase their work to

researchers working in different research areas, to perfect their ability to communicate clearly, and to engage in interactions supportive of research advancement. In terms of career development, WIAS offers our researchers opportunities to teach classes so as to acquire hands-on education experience in collaboration with Waseda University faculty.

After pursuing their research activities for three to five years, (typically, three years for humanities and social science researchers and up to five years for natural science researchers), our researchers are well equipped to obtain full-time university positions, or join research institutes as researchers.

Number of WIAS Researchers



WIAS

「既存の研究組織や教授等の先輩研究者から独立して、自分のテーマで研究ができるので応募しました。専用の研究室で、事務局の支援を受けながら3年間研究に没頭できる時間は、何にも代えがたいものがあります。」
(WIAS研究員)

"I applied for this research position because I wanted to work on my research theme independent of existing research organizations and other experienced researchers (including professors). It is an invaluable experience for me to be able to dedicate myself to research for three years in my own office, with assistance offered by the administration." (WIAS researcher)



Interdisciplinary Interaction Among Researchers

分野を超えた研究者間の交流

多種多様な研究者との交流を通じ研究の裾野を広げます

人文科学、社会科学、自然科学分野の特色ある研究テーマを持った研究員は、共に研究期間を過ごすことで、日常的に切磋琢磨しながら研究活動を行っています。

WIASでは、研究員が自らの研究テーマや分野の枠を

越えて、より深く大きなスケールで他の研究者と連携していくことができるように、所内での定期的な研究発表会の開催や、他機関との共催講演会企画の支援など、組織的な交流の仕組みづくりも行っています。

- WIAS主催または共催のセミナー・シンポジウム
- 月例研究会
- 交流会

Broadening research horizons through communication with other researchers in various fields.

WIAS researchers working within their unique themes in the humanities and in the social and natural sciences spend three to five years working together to further hone their capabilities and engage in impactful research. The institute offers its researchers collaboration opportunities, including

periodic research seminars at WIAS and joint events with other organizations. In that way, WIAS researchers can broaden their scope beyond their specific research themes and fields and work with other researchers in a uniquely dynamic manner.

- Seminars and symposiums hosted or co-hosted by WIAS
- Monthly Workshops
- Member's gathering

先端研究を担う研究者の交流拠点を構築します

WIASは、2012年10月から研究プロジェクトを開始しました。実施にあたっては、「若手研究者の育成と分野を超えた研究者間の交流」という本研究所の理念に基づいて、既存の学問分野の垣根をこえた学際的研究領域である『研究エリア』を設定し、本学の専任

教員がエリアリーダーとなって研究交流や共同研究等を進めています。

研究プロジェクトでは、本研究所の研究員だけではなく、学内外の多様な分野の教員や研究者が参加して、以下の4つの実現を目指します。

- 学内外の研究者との協働を通じた若手研究者の育成
- 学内で国際的に競争力のある研究分野の強化
- 専門分野を越えた学際研究の推進
- 大型外部資金獲得につながる研究チームの形成

Providing a hub for leading-edge researchers.

The main focus of this initiative is the Research Project Structure, initiated by WIAS in October 2012. The institute has designated research areas which are interdisciplinary and not limited to existing research themes. This approach is based on the WIAS principle of fostering “the development of young researchers and interdisciplinary exchanges of researchers.” Ten-

ured faculty members of Waseda University function as area leaders for implementation of research exchanges and joint research.

The Research Project Structure of WIAS is pursuing the following four goals through the participation of our researchers, and that of internal and external faculty and researchers in various fields.

- To foster and develop young researchers through collaboration with internal and external researchers
- To enhance the pursuit of internationally-competitive research themes within Waseda University
- To promote interdisciplinary research not limited to specific fields
- To organize research teams targeting large-scale external funds



「早稲田大学は、13学部、22研究科あり、教員5千名以上が教育・研究に携わっています。また、学部学生、大学院生は約5万人を数えます。このことは、共同研究者、実験協力者などの協力も容易に得られる環境といえ、研究員はそれを積極的に活かしています。」
(WIAS事務スタッフ)

“Waseda University has 13 departments and 22 graduate schools, with over 5,000 faculty members engaged in education and research. Our undergraduate and graduate students number approximately 50,000. Our environment enables easy collaboration with co-researchers and research participants, and offers excellent research opportunities for our researchers.” (WIAS office staff)





分野を超えた研究者間の交流
Interdisciplinary Interaction
Among Researchers

分野を超えた研究交流の場を様々なスタイルで実現します

WIASの研究活動活性化とプレゼンス向上、また、若手研究者の成果発信ならびにイベント企画運営などの実務経験の場の提供を目的として、WIASセミナーシリーズを運営しています。このシリーズは、人文科学、社会科学、自然科学それぞれの研究分野によって様々な形態や規模で、定期的に複数のセミナーが開催されています。

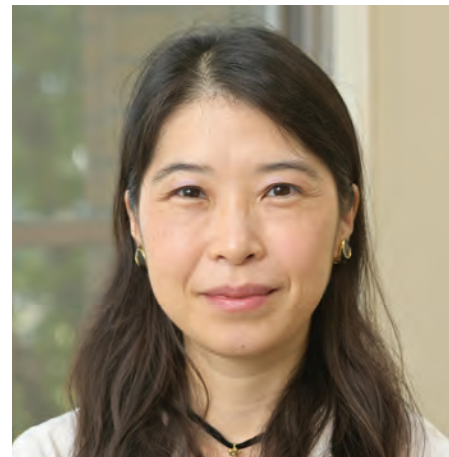
- 『グローバル・ヒストリー研究の新たな視角』 (人文科学分野)
- 『人新世と人文学』 (人文科学分野)
- 『分野横断型・環境サステナビリティ研究プロジェクト』 (社会科学分野)
- 『基礎科学と現代美術を横断する2020年代のアプローチ』 (学際分野)
- "Top Runners Lecture Collection"

Promoting various types of interdisciplinary research exchange

The WIAS Seminar Series works to reinvigorate our already excellent research and enhance our presence, and to enable our leading young researchers to disseminate their research results and develop management capabilities through event coordination experience. This series, implemented in various forms and on various scales, is themed on research fields within the humanities, and the social and natural sciences. Multiple seminars are held simultaneously on a regular basis.

- New Perspective of Global History Studies (Humanities)
- Humanities in the Anthropocene (Humanities)
- Research Seminar for Transdisciplinary Perspectives Toward Environmental Sustainability (Social Sciences)
- Intermediate approach of basic science and contemporary art in 2020s (Interdisciplinary studies)
- Top Runners Lecture Collection

研究者の学際的コミュニティとしてプレゼンスを高めるために



所 千晴 副所長

近年、多様な科学技術の発展が急激に進んでいます。これらの技術は、現在の社会が抱えている多様な問題の解決の糸口となるものです。例えば、気候変動や環境汚染といった環境問題は、広く関心が高い社会的課題の1つです。これらの社会課題を解決するための科学技術の社会実装には、その技術インパクトだけでなく、経済への影響、倫理への配慮、そして法や政策の設計など、多様な人文社会系分野との連携が不可欠になります。当研究所は、理工系、社会科学系、人文系という、多様な分野における先端研究者が集まり、各自の研究を極めつつも深い相互交流をおこなっています。このような視点から、異領域が相互に理解し融合することで、新しいイノベーションが生まれる場を提供できればと考えています。

To enhance our presence for researchers as an interdisciplinary community

Chi Haru Tokoro
Associate Director

In recent years, there has been rapid progress in the development of diverse topics in science and technology. These technologies provide clues toward solutions to the diverse problems facing our society today. For example, environmental issues such as climate change and pollution are among the social issues of widespread concern. For the social implementation of science and technology to solve these social problems, it is essential to collaborate with researchers in various fields of the humanities and social sciences, not only for the sake of technological impact, but also economic impact, ethical considerations, and the design of laws and policies. The Institute brings together leading researchers from a variety of fields, including science and engineering, social sciences, and the humanities: we engage in deep mutual exchanges while pursuing excellence in our own research. From this perspective, we hope to provide a matrix where new innovations can be born through mutual understanding and the fusion of diverse fields.



山本 聡美 副所長

当研究所は、2006年9月の設立から16年目を迎えます。この間、キャリア初期の研究者育成を軸に、海外から各分野の第一線で活躍する研究者の招聘にも力を入れ、学内外の研究ネットワーク構築に取り組んでまいりました。国際性、そして学際性を伴った研究環境が、現在の高等研究所においては日常の風景として営まれています。文理融合の環境から生み出される予想を超えた発見や発想が、各々の専門領域の深まりをも促し、広さと深さを追求できる、とても刺激的な研究環境と言えるでしょう。設立当初の目標が、高い水準で達成されつつある現在、私たちが次に取り組むべき課題は、社会に対する成果還元、また公共性の獲得にあります。学術を通じて、現在の、そして未来の社会にいかなる貢献ができるのか。変革の時代に、最先端の研究・教育を担う組織としての矜持を持ち、日々の活動を着実に積み重ねてゆきたいと考えています。

Satomi Yamamoto
Associate Director

Sixteen years since its establishment in September 2006, WIAS has sought to develop the talents of researchers early on in their careers throughout its history. We have also put our efforts into inviting researchers in various fields working on cutting-edge research from overseas in order to build research networks both inside and outside the university. Nowadays in WIAS, an international and interdisciplinary research environment has become common. We believe WIAS has a highly stimulating research climate. Its interdisciplinary atmosphere brings findings and ideas exceeding our imagination, which boosts members' expertise and enables them to pursue their research deeply and extensively. We have achieved our initial goal to a certain level; the next challenge for us is to pass our results on to society and gain public recognition. How can we contribute to present and future society through our academic achievements? In this era of change, we are determined to build steadily through our daily activities, taking pride in our position as an organization responsible for cutting-edge research and education.



「隣り合う研究員のオフィス。例えば、経済学で気になることはあの人、心理学ならこの人と隣のドアをノックすればすぐに聞くことが出来ます。ある時はランチに誘い合い、関心事について情報交換と研究のインスピレーションを得られるチャンスが身近にあります。」
(WIAS研究員)

"Researcher offices are clustered together in the same building. You can knock on anyone's door if, for example, you want to know more about economics or psychology. There are opportunities to have lunch with other researchers to exchange information on specific topics and get new inspiration about your own research."
(WIAS researcher)



Building a Global Academic Community

グローバルなアカデミック・コミュニティの形成

傑出した研究者を海外から招き、本学の研究教育を活性化します

国際的な研究業績を持つ海外の研究者を訪問研究員として受け入れ、研究セミナーの実施等を通じて若手研究者との交流を図っています。また、早稲田大学における研究活動の活性化のために、WIASのみならず大学内での講義・セミナーの実施等、教員や大学院生などとの交流機会を設けています。

さらには、海外の大学や研究機関との研究交流協定

(MOU) 締結や、世界各国における大学が設置する高等研究所などとの国際的な連携により、先端的なテーマの研究を推進していきます。具体的には、連携機関との間で研究者交流やワークショップ・セミナーなどの共同開催を行い、本研究所および早稲田大学全体とのネットワークづくりを進めています。

海外高等研究所との連携

UBIAS (University-Based Institutes for Advanced Study) は、世界各地の大学に附属する高等研究所のネットワークで、合計40以上の大学が加盟しています。UBIASネットワークは、各種のフェローシップ・プログラムや学術交流活動の機会提供を通じ、国籍や学問

領域の枠を超えて優秀な研究者の相互交流を促進することで、革新的研究を可能とする環境の形成を目指しています。日本からは、名古屋大学高等研究院と早稲田大学高等研究所が加盟を認められています。

UBIAS Network Members

AFRICA:	Ghana	University of Ghana (Legon)
	South Africa	University of Johannesburg
AMERICAS:	Brazil	Universidade de São Paulo, Universidade Estadual de Campinas, Universidade Federal de Minas Gerais
	Canada	University of British Columbia
	Mexico	Universidad de Guadalajara
	United States	Harvard University, Duke University, Stanford University
ASIA:	China	Nanjing University, Peking University, Fudan University
	India	Jawaharlal Nehru University
	Japan	Nagoya University, Waseda University
	Republic of Korea	Korea Institute for Advanced Study
	Taiwan	National Taiwan University
AUSTRALIA:	Australia	The University of Western Australia
EUROPE:	Denmark	Aarhus University
	Finland	University of Tampere, University of Helsinki, University of Turku
	France	Université de Strasbourg, Collegium de Lyon, Université de Cergy-Pontoise
	Germany	Universität Bielefeld, Albert-Ludwigs-Universität Freiburg, Technische Universität München, Ludwig-Maximilians-Universität München, University of Erfurt, University of Konstanz
	Hungary	Central European University Budapest
	Ireland	Trinity College Dublin, University College Dublin
	Italy	Alma Mater Studiorum - Università di Bologna
	Netherlands	University of Amsterdam
	Spain	Universidad Autónoma de Madrid
	Switzerland	ETH Zurich - Swiss Federal Institute of Technology, University of Zurich, Zurich University of the Arts
	United Kingdom	University of Cambridge, Durham University, University of Edinburgh, University of London, University of Birmingham, University of Warwick
MIDDLE EAST:	Israel	Hebrew University of Jerusalem



Inviting prominent researchers from abroad to further energize research at Waseda University.

WIAS accepts distinguished researchers from abroad under its visiting fellowship program and provides opportunities for young researchers to interact with those researchers by hosting research seminars. To energize research activities within Waseda University, the institute offers opportunities for Waseda faculty and graduate students to meet world-class researchers through lectures and seminars.

WIAS has also signed a memorandum of understanding (MOU) with a number of research institutes overseas, and has collaborated with institutes for advanced studies within universities around the world to enhance its cutting-edge research, notably through researcher exchanges and jointly held workshops and seminars with our partners—all to enable WIAS and Waseda University to achieve a truly global network.

Connection with UBIAS network

University-Based Institutes for Advanced Study (UBIAS) has a network now consisting of more than 40 member institutes. By offering various fellowship programs and academic exchange activities, UBIAS institutes bring together outstanding researchers from different disciplines,

nationalities and academic backgrounds, creating productive and compelling environments for innovative research. Among Japanese universities, only Nagoya University and Waseda University have been granted membership in this network.



出典:UBIAS HPより「NETWORK MEMBERS」



「研究員の研究室は、東京の中心の北西に位置する、早稲田キャンパスに立地しています。公共交通機関とのアクセスが良く、他機関研究者との連携、交流も行いやすく、学内に留まらない活発な研究活動の展開が可能な研究環境を提供しています。」

(WIAS事務スタッフ)

“WIAS researcher offices are located on Waseda Campus in north west downtown Tokyo, affording quick access to public transportation systems and allowing for easy collaboration and exchange with other research institutes. Our research environment enables the implementation of vigorous research activities with flexible access to external resources.”

(WIAS office staff)



Outreach Initiatives

アウトリーチ

研究者の顔が見える研究所を目指して

WIASは、国内のみならず海外への研究成果の発信を特に促進しています。例えば、Routledge社による社会科学・人文科学分野のモノグラフシリーズ公刊にも着手しています。これらの取り組みを通して、研究者および広く一般の方々に本研究所の活動内容に興味を持っていただき、フィードバックが得られるように努めています。様々な声を今後の取り組みの質の向上に役立て、将来的には他の研究機関や企業等との連携の可能性を探ります。

WIAS works to optimize the visibility of the achievements of its researchers.

WIAS promotes the dissemination of research results, targeting Japan and the world. For example, WIAS has launched the publication of a Routledge monograph series. Such initiatives raise the interest of related researchers and the general public, creating a channel by which WIAS can acquire feedback on its activities. WIAS works to improve its future initiatives and explore opportunities for future collaboration with other research institutes and corporations.

Publications 刊行物

研究所員の出版物 Books written and edited by researchers



Routledge-WIAS モノグラフシリーズ Routledge-WIAS Monograph Series



WIAS Newsletter



高等研究所紀要 WIAS Research Bulletin



高等研究所ディスカッションペーパー WIAS Discussion Papers



Monthly Spotlight



Symposiums and Seminars シンポジウム・セミナー



月例研究会
Monthly Workshops



WIASセミナーシリーズ
WIAS Seminar Series



研究者企画講演会
Symposiums and seminars

Access

アクセス

【所在地 Location】

〒169-0051 東京都新宿区西早稲田1-21-1

事務所: 早稲田キャンパス19号館1階(早稲田大学西早稲田ビル)

<TEL/FAX> 03-5286-2460 / 03-5286-2470 <E-mail> wias-info@list.waseda.jp

<URL> <https://www.waseda.jp/inst/wias/>

1-21-1 Nishi Waseda, Shinjuku-ku, Tokyo 169-0051, JAPAN

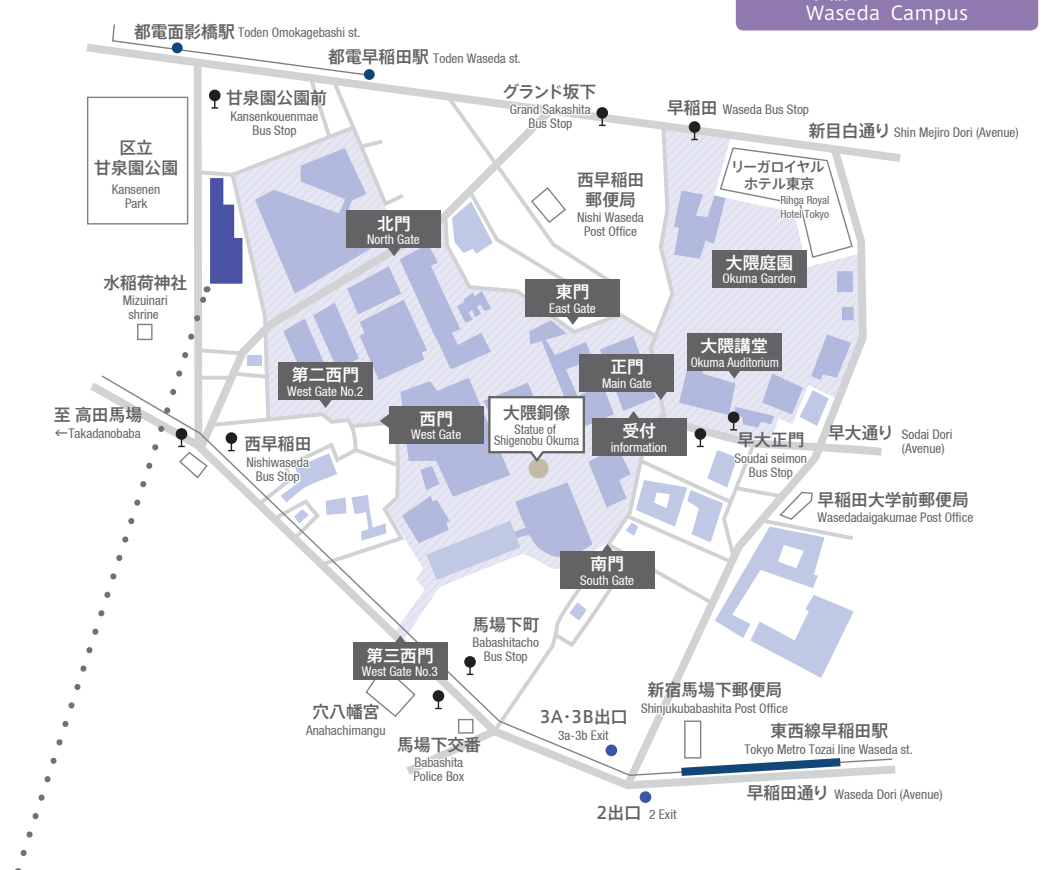
Office location : First floor, 19th Building, Waseda Campus, Waseda University

<TEL/FAX> +81-3-5286-2460 / +81-3-5286-2470 <E-mail> wias-info@list.waseda.jp

<URL> <https://www.waseda.jp/inst/wias/en/>



【キャンパス案内図 Campus Map】



早稲田大学高等研究所 Waseda Institute for Advanced Study



□東京メトロ東西線 早稲田駅 徒歩10分
Tozai Line Waseda St. 10min.

