

博士学位申請マニュアル ー課程によらない申請（課程外申請）用ー

Guide & Entry Manual for Procedures of Application for Doctorate (For those applying for doctorate in “Kateigai” category)

早稲田大学 理工学術院
Faculty of Science and Engineering, Waseda University

はじめに

- 本資料は「課程外申請」の手続きを記載したマニュアルです。
This is a manual describing the procedures for the "Kateigai".
- 基幹・創造・先進理工学研究科に共通する手続きについて記載しています。各研究科あるいは各専攻で定められた手続きは、各専攻あるいは主査（指導教員）に確認してください。
This manual describes the common procedures to the Graduate School of FSE, CSE, ASE. Please check the procedures for each Graduate School or Dept. with your Dept. or principal referee (your supervisor).
- 学位申請スケジュールは、主査（指導教員）に確認のうえ、決定してください。
Please consult with principal referee (your supervisor) when deciding on your degree application schedule.

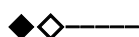
◆理工学術院「学位論文ページ/ Thesis and Dissertations Site」

理工学術院における博士学位申請に関する情報、申請書類は「学位論文ページ」ですべて入手可能です。

For information related to doctorate application procedures at FSE, please refer to the following URL (the “Thesis and Dissertations Site” herein after) inside FSE’s website.

◆学位論文ページ/ Thesis and Dissertations Site◆

<https://www.waseda.jp/fsci/students/dissertation/>



理工学術院統合事務所 教学支援課 博士学位論文担当
(西早稲田キャンパス 51号館1階)

Doctoral Desk,

Academic & Student Affairs Section in Center for Sci. and Eng.
at 1st floor of No.51 BLDG. of Nishi-Waseda Campus

Tel: 03-5286-3002

E-mail: dissertation@list.waseda.jp



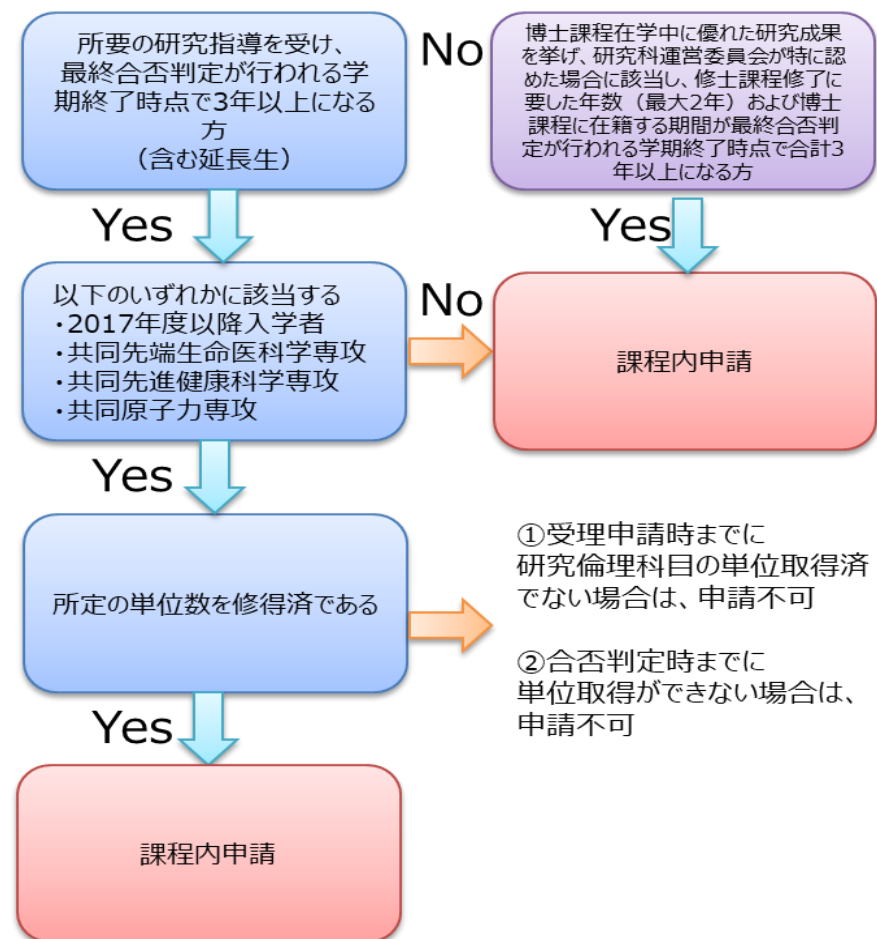
内容 Contents

| | |
|---|----|
| 1. 課程外申請 For Applicants in <i>Kateigai</i> category..... | 3 |
| 1.1. 課程外申請の対象者 Doctorate in “Kateigai” | 3 |
| 1.2. 主任審査員（主査）の選定 Select your principal referee..... | 5 |
| 1.3. 学識確認について Tests on specialized subjects and foreign language..... | 5 |
| 1.4. 学位申請スケジュール A Schedule for Doctorate..... | 5 |
| 1.5. 専攻名称と学位 Name of Graduate School and Degree..... | 6 |
| 2. 学位申請手続の流れ Flow of application procedures for doctorate..... | 7 |
| 2.1. フローチャート Flow Chart..... | 7 |
| 3. 専攻の予備審査 Preliminary Screening by Dept..... | 9 |
| 3.1. 予備審査 Preliminary Screening..... | 9 |
| 3.2. 予備審査開催通知申請 Application Form for Preliminary Screening..... | 9 |
| 3.3. 論文に秘密情報を含む場合 In case of secret information included in your dissertation..... | 9 |
| 4. 学位申請受理 Acceptance of the Application for Doctorate..... | 10 |
| 4.0. 研究倫理講座の受講 Taking research ethics course..... | 10 |
| 4.1. 学位申請者の提出書類概要 Submission of Documents for Application of Doctorate..... | 11 |
| 4.2. 研究科運営委員会受理申請書類の詳細 Details on the Application Documents for Doctorate at Graduate School Steering Committee..... | 12 |
| 4.3. 審査料の納入 Payment of screening fee..... | 18 |
| 5. 公聴会 Doctoral Dissertation Defense..... | 21 |
| 6. 論文題目の変更 Change of the dissertation title..... | 21 |
| 7. 審査分科会 Dept. Screening Committee..... | 21 |
| 7.1. 専攻の最終合否判定 Judgment by the Dept. | 21 |
| 7.2. 最終版博士論文の提出 Submission of Doctoral Dissertation..... | 21 |
| 7.3. 博士論文の類似判定 Implement Plagiarism Check on Doctoral Dissertation..... | 22 |
| 8. 最終合否判定申請 Application for Final Decision by Graduate School Steering Committee..... | 23 |
| 8.1. 最終合否申請提出書類 Submission of Document for Final Decision..... | 23 |
| 8.2. 博士論文合否申請書（課程外） Application Form (Kateigai) for the final Decision..... | 25 |
| 8.3. 博士論文審査報告書 Screening Results Report..... | 25 |
| 8.4. 博士論文、概要書、審査報告書の電子媒体（PDF ファイル） PDF files of Doctoral dissertation, Synopsis, and Doctoral Dissertation Review Report..... | 28 |
| 8.5. 博士学位申請（合否）チェックリスト Check List for the Final Decision..... | 34 |
| 9. 公開留保 Withhold publication..... | 34 |
| 10. 学位取得日 Degree Date..... | 34 |
| 11. 学位授与式 Conferment Ceremony..... | 35 |
| 11.1. 学位授与式のご案内 Guide of Conferment Ceremony..... | 35 |
| 11.2. 学位記の氏名表記について Name written on the diploma..... | 35 |
| 12. 博士学位に係る証明書 Certificates related to doctoral degree..... | 36 |

1. 課程外申請 For Applicants in *Kateigai* category

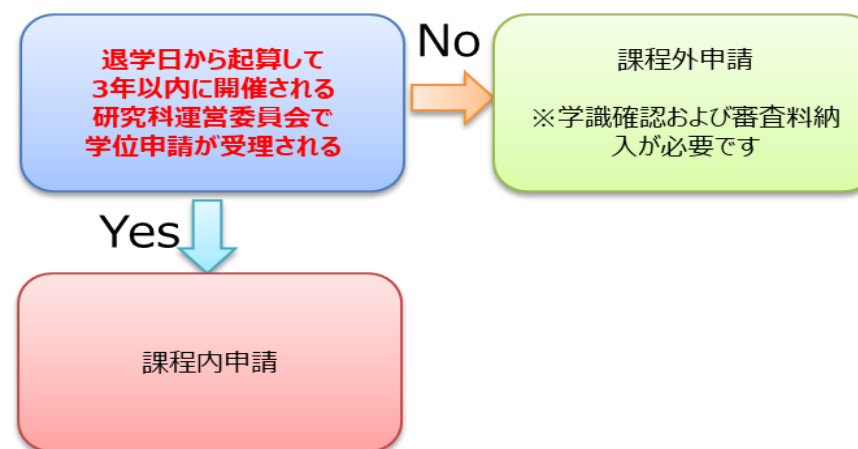
1.1.課程外申請の対象者 Doctorate in “Kateigai”

A. 基幹・創造・先進理工学研究科博士後期課程**在学中**の方

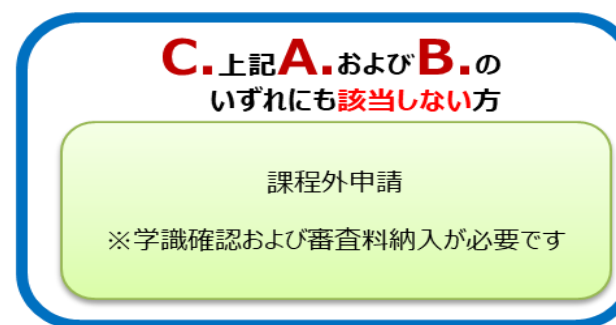


B. 基幹・創造・先進理工学研究科博士課程に**3年以上在学し、** **所定の単位(*)を修得し、所要の研究指導を終了した上で退学した方**

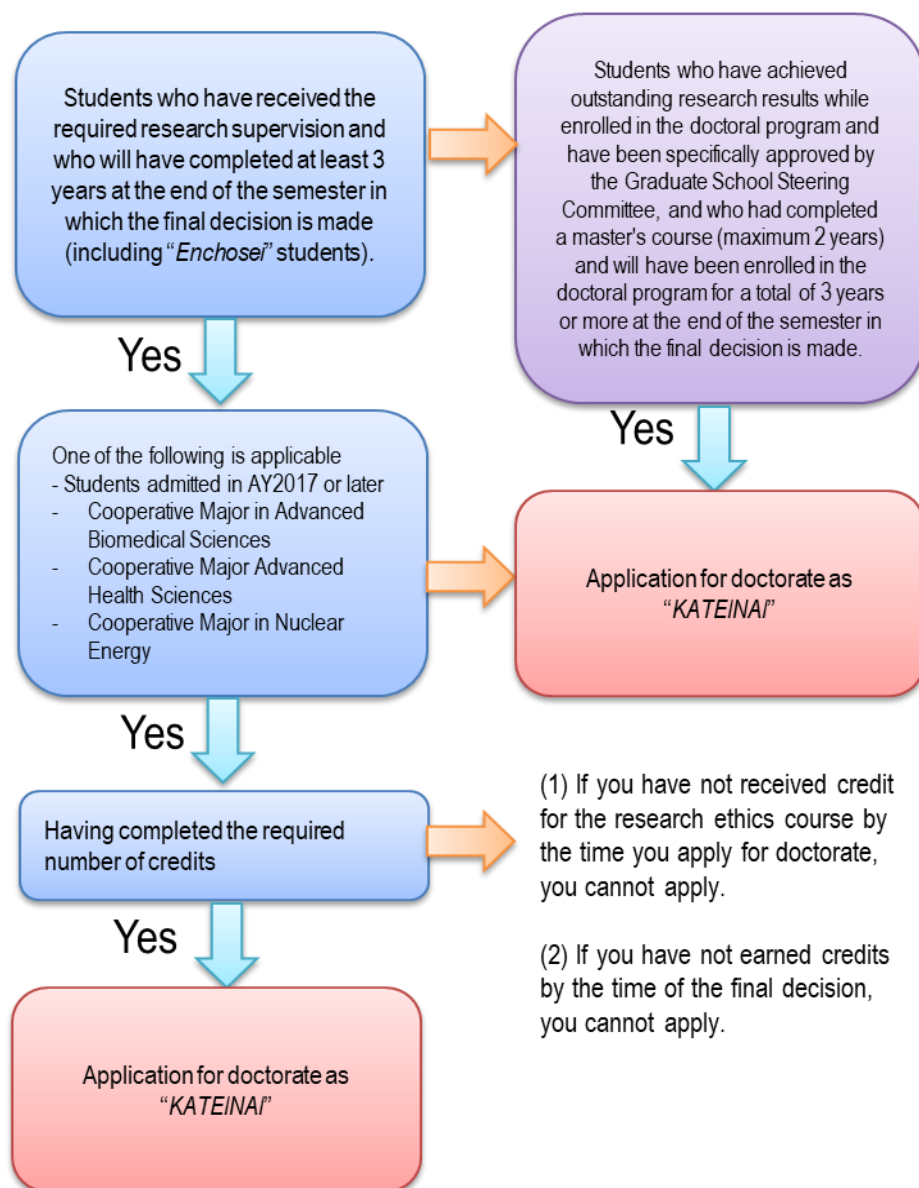
(*) 以下のいずれかに該当する場合、単位修得が必要
「2017年度以降入学者」、「共同先端生命医科学専攻」、「共同先進健康科学専攻」、
「共同原子力専攻」



C. 上記A.およびB.の いずれにも**該当しない**方



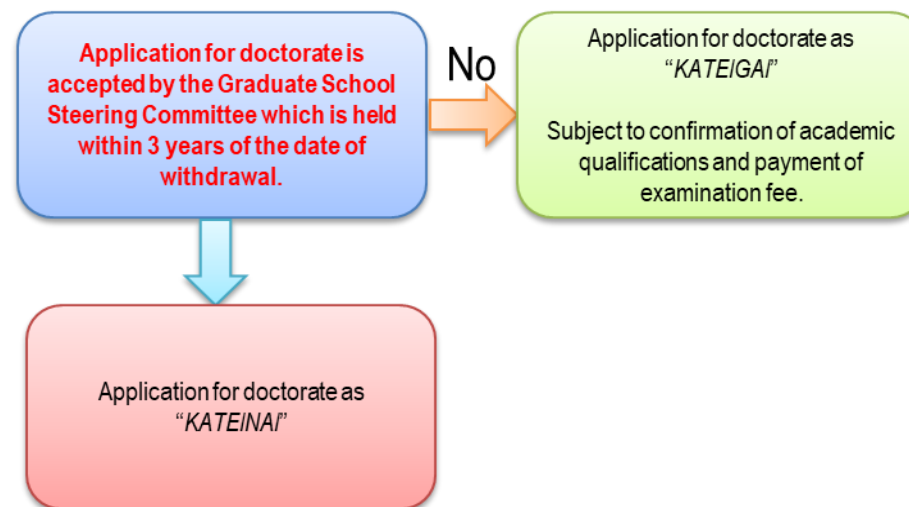
A. Those who are currently enrolled in the doctoral program



B. Students who have been enrolled in a doctoral course for at least 3 years, have earned the prescribed number of credits(*), and have completed the required research guidance before the withdrawal from the university.

(*) If you fall into one of the following categories, you must earn credits.

- Students admitted in AY2017 or after
- Cooperative Major in Advanced Biomedical Sciences
- Cooperative Major Advanced Health Sciences



C. Those who do not fall under either A. or B. above

Application for doctorate as "KATEIGAI"

Subject to confirmation of academic qualifications and payment of examination fee.

1.2. 主任審査員（主査）の選定 **Select your principal referee**

課程外申請者は、先ずご自分の専門領域に近い研究を行っている教員（申請手続において主任審査員（主査）になる教員）に個別にコンタクト頂き、受理申請に必要な要件、学識確認等に関する説明・指示等を受けて手続きを進めて下さい。

<早稲田大学理工学術院教員研究紹介ページ>

<https://www.waseda.jp/fsci/about/faculty/>

If you plan to apply for doctorate in *Kateigai* category, you first of all need to identify and contact the faculty member who do research activities in academic fields close to yours and who will serve as your principal referee (*Shusa* 主査) in the doctorate application procedures. You will be given instructions by a member of our faculty

Please ask the faculty member for instructions on the requirements and academic qualifications required for the application for doctorate in *Kateigai*.

<Introduction of research activities in which Dept. at FSE>

<https://www.waseda.jp/fsci/about/faculty/>

1.3.学識確認について **Tests on specialized subjects and foreign language**

早稲田大学学位規則第 16 条に基づき、専攻学術に関して、博士課程（修士課程、博士後期課程）を修了した者と同様に広い学識を有することを確認するために、学識確認（専攻分野の科目及び外国語）を試問の方法により行います。詳しくは、教員に問い合わせてください。

According to the Article 16 of Waseda University Degree Regulations, those who apply for doctorate in *Keteigai* category need to demonstrate that you have as wide expertise and knowledge about the specialized fields covered by your doctoral dissertation as those who have completed master and doctor programs do. For this end, you have to take oral and/or written tests administered by the department where your doctoral dissertation is examined on specialized subjects and foreign language (if applicable). Please ask your principal referee (*Shusa*) for more details.

ただし、課程外申請者のうち、昭和 50 年度（1975 年度）以前の旧博士課程入学者は、研究科長会の申し合わせにより、「早稲田大学学位規則第 16 条」に定める学識確認が免除されます（昭和 51 年（1976 年）4 月以降の博士後期課程入学者で、かつ課程外申請者については、学識確認が必要となります）。

Those who enrolled in doctoral programs in Japanese universities in April 1976 or after and apply for doctorate in *Kateigai* category need to take the aforementioned tests.

1.4.学位申請スケジュール **A Schedule for Doctorate**

審査日程は、理工学術院ウェブサイトの学位論文ページ内「博士学位論文審査日程」をご参照ください。学位申請を受理した研究科運営委員会の開催日から**最短 2 か月以降、最長 1 年以内**に開催される同委員会での最終合否判定を申請してください。受理から 1 年以上経過した学位申請は無効となりますので、スケジュール等をよく確認のうえ、手続きを進めてください。

Please refer to “Schedules of Application for Doctorate” in the Thesis and Dissertations site. If your application for doctorate has been accepted by the Graduate School Steering Committee, you will need to have the final Decision on your doctoral dissertation by another Graduate School Steering Committee **to be held in 2 month time at the earliest but within one year at the latest from the date your application for doctorate was accepted by the first Graduate School Steering Committee**. In other words, you need to have two month period between the Graduate School Steering

Committee accepting your application for doctorate and another Steering Committee making the final Decision, but if you cannot have the final Decision on your doctoral dissertation by the Graduate School Steering Committee within one year as mentioned above, the acceptance of your application will be nullified. Please pay extra attention to scheduling of your doctorate application with full reference to all relevant documents and consultation with your doctoral dissertation supervisor.

1.5.専攻名称と学位 Name of Graduate School and Degree

◆基幹理工学研究科 (Graduate School of Fundamental Science & Engineering)

| | |
|---|--|
| 数学応用数理専攻 (Dept. of Pure & Applied Mathematics) | 博士 (工学) または博士 (理学) (Doctor of Engineering or Doctor of Science) |
| 機械科学・航空宇宙専攻 (Dept. of Applied Mechanics and Aerospace Engineering) 情報理工・情報通信専攻 (Dept. of Computer Science and Communications Engineering) | 博士 (工学) (Doctor of Engineering) |
| 電子物理システム学専攻 (Dept. of Electronic & Physical Systems) | 博士 (工学) または博士 (理学) (Doctor of Engineering or Doctor of Science) |
| 表現工学専攻 (Dept. of Intermedia Studies) | 博士 (工学) (Doctor of Engineering) |
| 材料科学専攻 (Dept. of Materials Sciences) | 博士 (工学) または博士 (理学) (Doctor of Engineering or Doctor of Science) |

◆創造理工学研究科 (Graduate School of Creative Science and Engineering)

| | |
|---|--|
| 建築学専攻 (Dept. of Architecture) | 博士 (工学) または博士 (建築学) (Doctor of Engineering or Doctor of Architecture) |
| 総合機械工学専攻 (Dept. of Modern Mechanical Engineering) 経営システム工学専攻 (Dept. of Industrial & Management Systems Engineering) | 博士 (工学) (Doctor of Engineering) |
| 経営デザイン専攻 (Dept. of Business Design & Management) | 博士 (経営工学) (Doctor of Management Engineering) |
| 建設工学専攻 (Dept. of Civil & Environmental Engineering) | 博士 (工学) (Doctor of Engineering) |
| 地球・環境資源理工学専攻 (Dept. of Earth Sciences, Resources & Environmental Engineering) | 博士 (工学) または博士 (理学) (Doctor of Engineering or Doctor of Science) |

◆先進理工学研究科 (Graduate School of Advanced Science and Engineering)

| | |
|--|--|
| 物理学及応用物理学専攻 (Dept. of Pure & Applied Physics) | 博士 (工学) または博士 (理学) (Doctor of Engineering or Doctor of Science) |
| 化学・生命化学専攻 (Dept. of Chemistry & Biochemistry) | 博士 (理学) (Doctor of Science) |
| 応用化学専攻 (Dept. of Applied Chemistry) | 博士 (工学) (Doctor of Engineering) |
| 生命医科学専攻 (Dept. of Life Science & Medical Bioscience) 電気・情報生命専攻 (Dept. of Electrical Engineering & Bioscience) 生命理工学専攻 (Dept. of Integrative Bioscience & Biomedical Engineering) ナノ理工学専攻 (Dept. of Nanoscience & Nanoengineering) 先進理工学専攻 (Dept. of Advanced Science and Engineering) | 博士 (工学) または博士 (理学) (Doctor of Engineering or Doctor of Science) |
| 共同先端生命医科学専攻 (Cooperative Major in Advanced Biomedical Sciences) | 博士 (生命医科学) (Doctor of Biomedical Science) |
| 共同先進健康科学専攻 (Cooperative Major in Advanced Health Science) | 博士 (生命科学) (Doctor of Life Science) |
| 共同原子力専攻 (Cooperative Major in Nuclear Energy) | 博士 (工学) または博士 (理学) (Doctor of Engineering or Doctor of Science) |

* 2019 年度以前に機械科学専攻に属していた方は、機械科学・航空宇宙専攻になります。

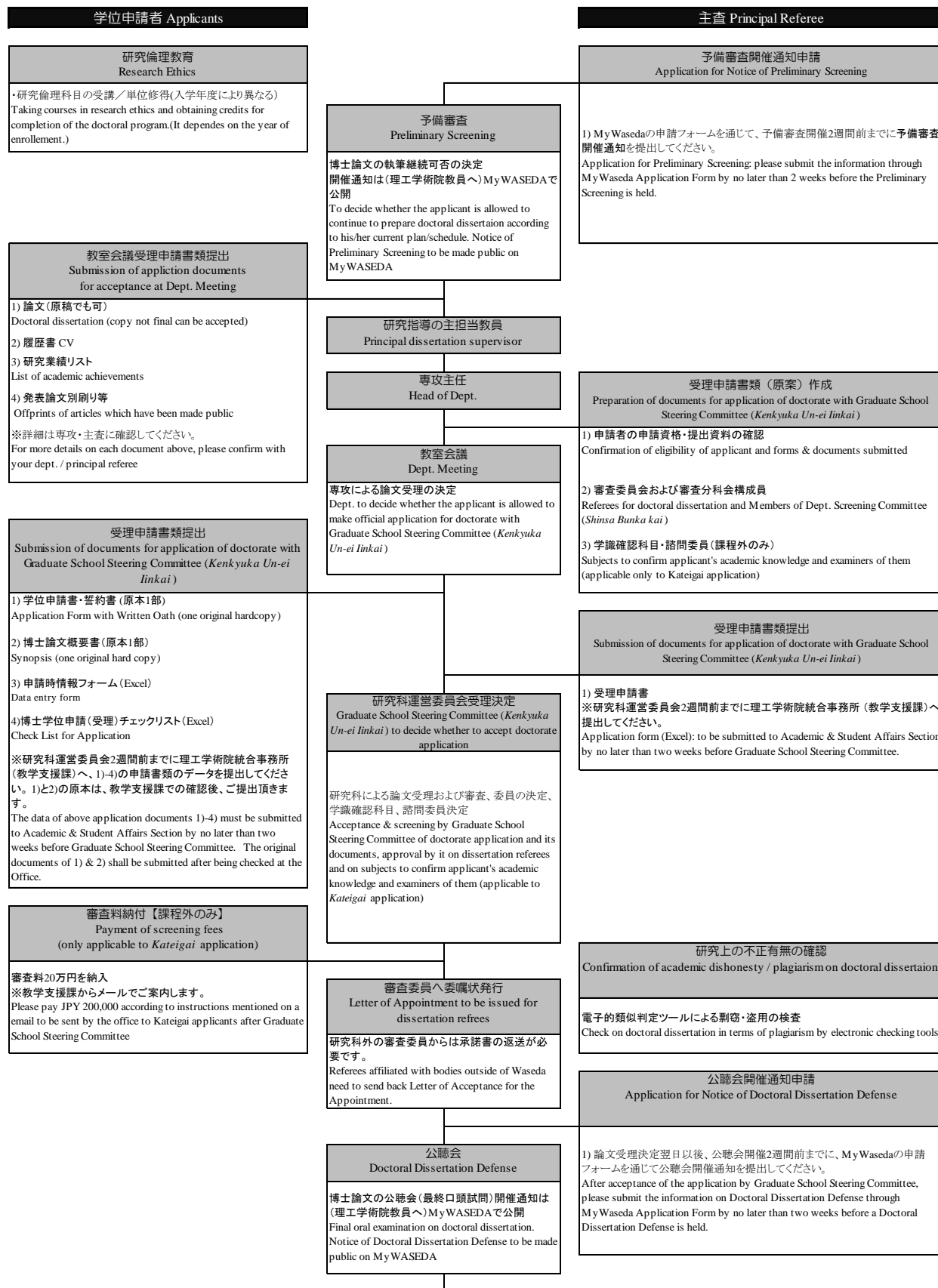
Those who belonged to the Mechanical Science major on or before AY 2019, please refer to Dept. of Applied Mechanics and Aerospace Engineering.

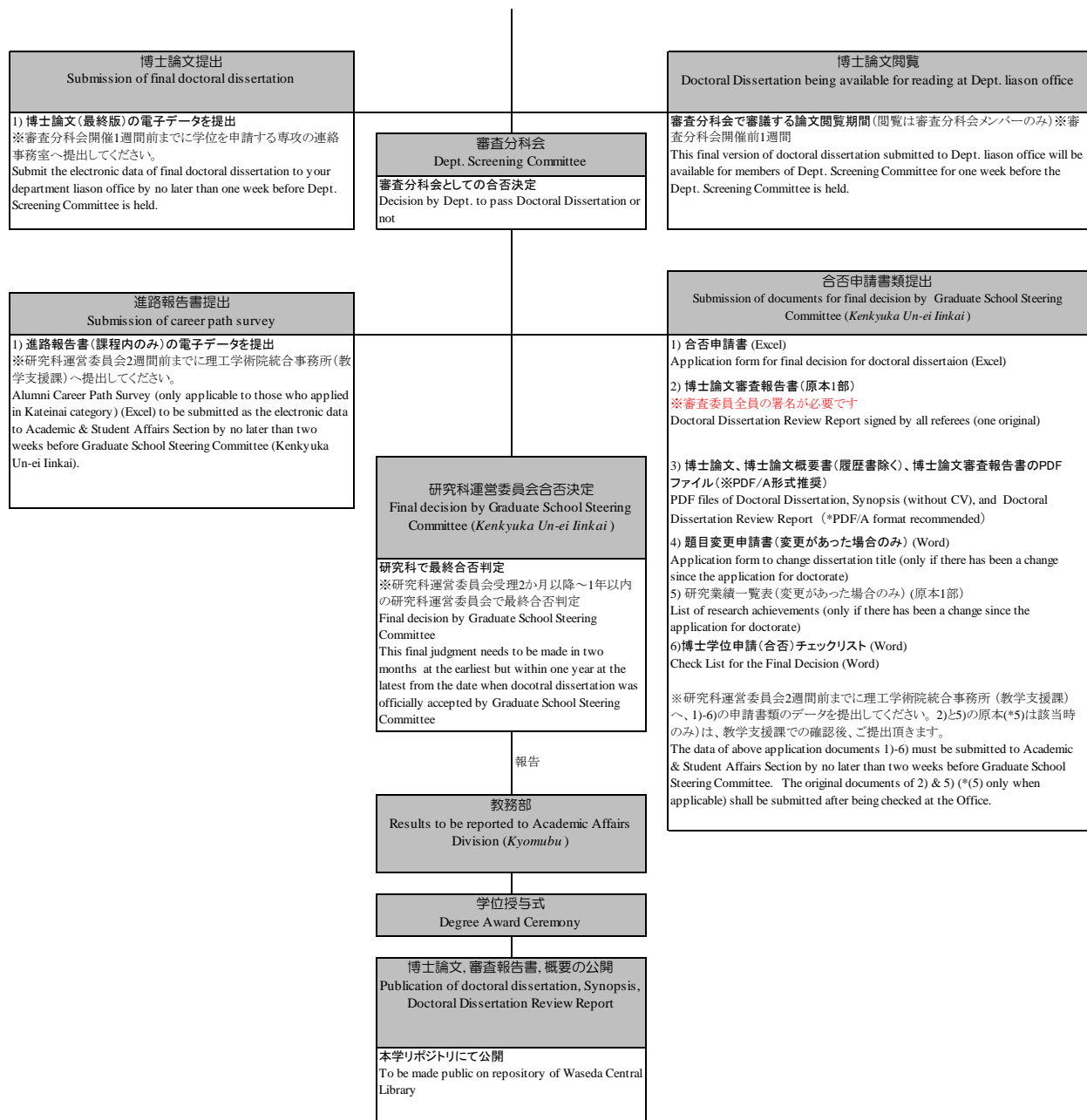
| | |
|--|---|
| 国際情報通信研究科 (Graduate School of Global Information & Telecommunication Studies = GITS) | 博士 (国際情報通信学) (Doctor of Science in Global Information and Telecommunication Studies) |
| 情報生産システム研究科 (Graduate School of Information, Production & Systems = IPS) | 博士 (工学) (Doctor of Engineering) |
| 環境・エネルギー研究科 (Graduate School of Environment & Energy Engineering = WEEE) | 博士 (工学) (Doctor of Engineering) |

* 国際情報通信研究科、情報生産システム研究科、環境・エネルギー研究科の博士学位申請手続きは各研究科の HP をご参照ください。
Details of doctorate application procedures for GITS, IPS, and WEEE are not available on FSE HP. Please refer to HPs of them.

2. 学位申請手続の流れ Flow of application procedures for doctorate

2.1. フローチャート Flow Chart





3. 専攻の予備審査 Preliminary Screening by Dept.

3.1. 予備審査 Preliminary Screening

予備審査は、博士論文の執筆継続の可否、研究科運営委員会への正式な学位申請の可否を専攻（教室）として決定する為のものです。論文、履歴書、研究業績リスト、発表論文別刷り等、専攻で指定した書類を期日までに専攻の連絡事務室に提出してください。なお、**提出書類、提出期限等の詳細は、必ず主査または専攻の連絡事務室に確認してください。**（予備審査の提出書類、期限等は教学支援課ではお答えすることができません。）

Preliminary screening (*Yobi-shinsa*) by Dept. is a procedure where the Dept. you are / were affiliated with will officially approve if you are allowed to continue to write your doctoral dissertation according to your plans and to officially apply for doctorate at the Graduate School Steering Committee. You are requested to submit documents such as doctoral dissertation, CV, a list of your academic achievements, offprints of articles which have been made public on journals, and so forth to your Dept.'s liaison office (*Renraku Jimu shitsu*) by the deadline specified by the Dept. **For more details on the application documents and deadline, please refer to the principal referee of your doctoral dissertation and/or the liaison office of your Dept.** (Questions on application documents and deadline for preliminary screening cannot be answered at Academic and Student Affairs Section.)

3.2. 予備審査開催通知申請 Application Form for Preliminary Screening

主査は**開催の2週間前**までに MyWaseda の申請フォームを通じて、**予備審査開催通知申請**を行ってください。

My WASEDA 申請フォーム URL :

<https://my.waseda.jp/application/detail/application-detail?communityContentLinkId=407538638>

In order to hold a preliminary screening by Dept., the principal referee needs to apply through the application form on MyWaseda by **no later than two weeks before** the preliminary screening is held.

My WASEDA Application Form URL:

<https://my.waseda.jp/application/detail/application-detail?communityContentLinkId=407538638>

3.3. 論文に秘密情報を含む場合 In case of confidential information included in your dissertation

論文の内容に未発表・未公表の発明、考案その他機密事項である旨が特定された情報や、その発表が含まれる場合は、予備審査や今後行われる公聴会の参加者に対し、論文が公知となるまでその秘密情報を第三者へ開示、提供、漏えいをしないことを誓約書にて取り交わしてください。

When unpublished or unannounced invention or device or other information specified as confidential matters or its publications are included in the contents of your doctoral dissertation, you need to exchange a written oath with the participants of preliminary screening and the Doctoral Dissertation Defense to be held at a later stage that they shall not disclose, offer or leak the confidential information to a third party until your doctoral dissertation becomes publicly known.

誓約書の参考書式は理工学術院ウェブサイトで入手可能です。/ For your reference, a template is available under:

https://www.waseda.jp/fsci/students/dissertation/#anc_10

(→専攻の予備審査 Preliminary Screening by Dept. → <論文に秘密情報を含む場合>)

4. 学位申請受理 Acceptance of the Application for Doctorate

4.0.研究倫理講座の受講 Taking research ethics course

受理申請に先立ち、**研究倫理講座の受講を完了していることが必須**となります。以下①または②の講座を受講し、受講後に発行可能な修了証書を学位申請時に提出してください。

① 日本学術振興会提供 「eL CoRE」

試験元 Web サイト：<https://elcore.jsps.go.jp/top.aspx>（日・英）

※「科学の健全な発展のために -誠実な科学者の心得-」（日・英）を読んだうえで視聴してください。

※大学院生向けに作成されている「大学院生向け」を推奨しますが、主査の判断で「研究者向け」を指定することも可能です。

② 一般財団法人公正研究推進協会（APRIN）提供 「eAPRIN」

試験元 Web サイト：<https://edu.aprin.or.jp/>（日・英）

※視聴にあたってはアカウントが必要となります。利用する場合は、学位申請者自身で研究マネジメント課に連絡してください。

※研究マネジメント課からアカウントを付与する場合、受講者に費用は発生しません。

研究マネジメント課 連絡先：rps-management@list.waseda.jp

※【学位申請先の研究科名・氏名・メールアドレス・利用目的（課程外博士学位申請のための受講であること）】を明記し、eAPRIN 受講希望の旨を申し出てください。後日、申請時に記載したメールアドレス宛に受講用のアカウント情報が通知されます。

- Applicants must have completed a research ethics course at the time of application for acceptance. Please take the course ① or ② below and submit a certificate of completion when you apply for the doctoral degree.

① Japan Society for the Promotion of Science “eL CoRE”

Website: <https://elcore.jsps.go.jp/top.aspx>

*Read "For the Sound Development of Science-The Attitude of a Conscientious Scientist" before taking the course.

*We recommend [For Graduate Students], designed for graduate students, but the lead reviewer may also specify [For Researchers] at their discretion.

② Association for the Promotion of Research Integrity “eAPRIN”

Website: <https://edu.aprin.or.jp/>

*Those who wish to take the course must contact the Research Management Section to have an account issued.

*No course fee will be charged if the Research Management Section issues an account.

Research Management Section : rps-management@list.waseda.jp

Please contact the above address, indicating the graduate school to which you are applying for a doctoral degree, your name, e-mail address, and purpose of use (i.e., you are applying for a doctoral degree in “Kateigai” category).

4.1.学位申請者の提出書類概要 Submission of Documents for Application of Doctorate

主査、および学位申請者は、専攻の予備審査終了後、専攻の承認を受けた上で、以下の内容に沿って申請書類を教学支援課へ提出してください。

After having obtained the approval from your Dept.'s faculty committee after the preliminary screening, your principal referee and you are requested to submit application documents to Academic and Student Affairs Section in accordance with the following:

| 申請書類 Required documents | 提出者 Submitted by | データ提出 Data submission | 原本提出 Original documents submission | 備考 Notes |
|---|-------------------------|--------------------------------------|---------------------------------------|---|
| 受理申請書 (Excel) Application form for doctorate (Excel) | 主査 Principal Referee | ○ (Excel) | | |
| 申請時情報フォーム (Excel) Data Entry Form (Excel) | 申請者 Applicant | ○ (Excel) | | |
| 学位申請書・誓約書 (原本 1 部) Application Form with Written Oath (1 original) | | ○ (スキャンデータ/ Scanned copy(PDF)) | ○ | 申請時情報フォームを通じて作成 Prepared through the "Data Entry Form (Excel)" |
| 博士論文概要 (原本 1 部) Synopsis (1 original) | | ○ (スキャンデータ/ Scanned copy(PDF)) | ○ | 表紙・研究業績一覧・履歴書は申請時情報フォームを通じて作成すること。本文のみ別途、Word 等で作成すること。 The cover page, list of research achievements and CV should be prepared using the "Data Entry Form (Excel)". Only the main body should be prepared separately in Word or similar format. |
| チェックリスト(Excel) Checklist (Excel) | | ○ (Excel) | | |

※学位申請者の提出する全ての書式の内容については、指導教員の確認を事前に得ている必要があります。

*Prior to your submission, you need to obtain approval from your principal referee in advance on contents of all the documents you submit.

【提出方法】作成した申請書類は、「①データ提出」、「②原本提出（※学位申請書・誓約書、博士論文概要のみ）」の二段階で提出してください。

- ① **データ提出**：受理申請書類は、zip ファイル、又は、（Box 以外の）オンラインストレージ（例：民間のファイルストレージ等）に各ファイルを格納し、教学支援課にメールで送付してください。（※送付先：dissertation@list.waseda.jp）

※Box を用いて、学位論文担当のメールアドレス（メーリングリスト）にファイル共有の招待メールをお送り頂いた場合、メーリングリスト受信者はファイルにアクセスすることができません。（Box 内のファイルへの招待メールは個人メールアドレスに送付される必要があるため。）従って、添付ファイル、あるいは民間のファイルストレージを通じてご提出ください。

※申請者、主査の押印/署名欄があるものは直筆署名あるいは捺印したものをスキャンしてください。（電子署名の使用は認められておりません）

- ② **原本提出**：教学支援課にてデータファイルの確認が終了した後、「学位申請書・誓約書」、「博士論文概要」のみ申請書類原本を郵送（学内便）にて提出してください。

※ホチキス留めはしないでください。

[How to submit] Prepared application documents should be submitted in two stages: (1) data submission and (2) original documents (“Application Form with Written Oath” and “Synopsis” only) submission:

- (1) **Data Submission:** Please submit the “Data Entry Form” (Excel) and scanned application documents (PDF) as a zip file, or store each file in an online storage other than Box (e.g. private file storage, etc.) and send it to the Academic and Student Affairs Section by e-mail. (*Please send to: dissertation@list.waseda.jp)

*If you are a student or faculty member of Waseda University, you will need to obtain the "Public Share" license before submitting your application data in BOX. For details, please refer to the following link:

<https://www.waseda.jp/navi/e/services/box/folder.html>

*If the application has a seal/signature field, please scan the documents signed or sealed by the applicant, supervisor. (The use of electronic signatures is not permitted.)

*In case invitation of Box file is sent to the Doctoral Desk email address (Mailing List), the Doctoral Desk cannot access to the file. (Invitation to Box file must be sent to a personal email address instead of mailing list address.) Thus, please submit the application data as attachment (e.g. zip file) or online storage service (other than Box).

- (2) **Submission of original documents:** Please submit the original application documents (“Application Form with Written Oath” and “Synopsis” only) by post (inter-university mailing service called “Gakunai-bin”) after the Academic and Student Affairs Section has confirmed the data files.

【提出締切】

- ① 学位申請の受理を行う研究科運営委員会の **2週間前までに**、データでの提出を完了させてください。
- ② 原本(「学位申請書・誓約書」、「博士論文概要」のみ)は、博士學位論文申請受理を行う研究科運営委員会の前週の金曜日までに 教学支援課へ提出ください。

例：2021年5月20日(木)の研究科運営委員会で申請受理→2021年5月14日(金)が原本提出締切

[Deadline for submission]

- (1) Data submission must be completed by no later than two weeks prior to the Graduate School Steering Committee where your application for doctorate is to be accepted.
- (2) Original documents must be submitted to the Academic and Student Affairs Section by the Friday of the week prior to the Graduate School Steering Committee where your application for doctorate is to be accepted.

Example: Application accepted at the Graduate School Steering Committee on Thursday, May 20, 2021

➔ Deadline for submission of original documents is Friday, May 14, 2021

4.2.研究科運営委員会受理申請書類の詳細

Details on the Application Documents for Doctorate at Graduate School Steering Committee

4.2.1.課程外博士論文受理申請書 Application form for Doctorate in *Kateigai*

- 主査が作成したもの (Excel) をご提出ください。
- 受理申請書入力時の注意点は、申請書 (Excel) にコメントで挿入されていますので、ご参照ください。
- It should be completed by your principal referee and the Excel data shall be submitted.
- Please refer to the notes on entering the application form for doctorate, which are inserted as the comments in the form (Excel).

4.2.2.申請時情報フォーム (Excel) Data Entry Form (Excel)

- 申請時情報フォーム (Excel ファイル) は、以下のすべてのシートに必要事項を入力してください。(提

出時は、すべてのシートが入力された状態とし、シートの削除はしないでください。）

- 「（提出用）申請時情報フォーム」
 - 「学位申請書・誓約書」
 - 「博士論文概要書表紙」
 - 「研究業績書」
 - 「履歴書」
- 入力に先立ち、同フォーム内にある「使い方」シートをご覧ください。「学位申請書・誓約書」、博士論文概要書に必要となる「概要書表紙」、「研究業績書」、「履歴書」は申請時情報フォームを通じて作成いただきます。
 - Please complete all of the following sheets of the “Data Entry Form”(Excel file). (All sheets must be completed at the time of submission, do not delete any sheets.)
 - “Data Entry Sheet for submission”
 - “Application for Doctoral Degree with Written Oath”
 - “Synopsis Cover Page”
 - “List of research achievements”
 - “CV”
 - Before filling in the “Data Entry Form”, please refer to the "How to use" sheet in the same form. “Application for Doctoral Degree with Written Oath” and the “Cover page”, “List of research achievements”, “CV” for the Synopsis must be completed using the “Data Entry Form”.

4.2.3.学位申請書・誓約書 Application Form with Written Oath

- 申請時情報フォーム（Excel）に必要な事項を入力することで、「学位申請書・誓約書」シートに情報が転記され、自動的に生成されます。「学位申請書・誓約書」シート上、黄色でマークされた部分に追記の上、印刷してください。
- 印刷した学位申請書・誓約書に申請者の直筆署名あるいは捺印を取得してください。（※電子印・電子署名は認められません。）
- By filling in the “Data Entry Form” (Excel), the information will be transferred to the "Application for Doctoral Degree with Written Oath" sheet, which will be generated automatically. Please add your information in the areas marked in yellow on the "Application for Doctoral Degree with Written Oath" sheet and print it out.
- The printed version of the "Application for Doctoral Degree with Written Oath" must be signed or stamped by the applicant. Electronic seals and signatures are not accepted.

4.2.4.博士論文概要 Synopsis

博士論文概要は以下表の書類を準備の上、一つにまとめてご提出ください。

Please prepare the documents listed in the table below and submit them as a single summary of your doctoral dissertation.

| 構成 Contents | 所定ページ数 Required page(s) | 印刷 Notes for printing | 署名/捺印 Sign/ Seal | 作成方法 How to prepare |
|----------------|-------------------------------|-----------------------------|------------------------|---------------------------|
| 表紙 | 1 | 片面 | 不要 | 申請時情報フォーム（Excel）を通じて自動作成さ |

| | | | | |
|--|----------------------------|-----------------------|---------------|---|
| Cover page | | Single-sided printing | No need | れたものを印刷する。 Print the Cover page sheet generated through the “Data Entry Form (Excel)”. |
| 概要本文 Main body | 3 | | 不要 No need | Word 等を通じて作成する。 Prepared separately in Word or similar format. |
| 研究業績書 List of research achievements | 3 ページ 以内 Within 3 pages | | 要 Required | 申請時情報フォーム（Excel）を通じて作成し、印刷する。 Prepared through the “Data Entry Form (Excel)” and printed the concerned sheets. |
| 履歴書 CV | 1 | | 要 Required | |

4.2.4.1.博士論文概要の表紙について Cover Page of the Synopsys

申請時情報フォーム（Excel）に必要事項を入力することで、「博士論文概要書表紙」シートが自動的に生成されますので、こちらを印刷し、表紙として使用してください。

ご参考として、博士論文概要表紙の要件を次ページに図示します。

By filling in the “Data Entry Form” (Excel), the "Synopsis Cover Page" sheet will be automatically generated, which should be printed out and used as a cover sheet.

For your reference, the requirements for the “Synopsis Cover Page” are illustrated on the next page.

日本語で論文を執筆する場合の概要書の表紙記入要件

Requirements for cover page of the Synopsis when you write your doctoral dissertation in Japanese

| | |
|---|---|
| <p>早稲田大学大学院 XX理工学研究科</p> <p>博 士 論 文 概 要</p> <p>論 文 題 目</p> <p>金属材料の品質向上と評価手法の研究</p> <p>Studies on Quality Enhancement and Evaluation Methods of Metal Materials</p> <p>申請者</p> <p>早稲田 太郎</p> <p>Taro WASEDA</p> <p>20XX 年 X 月</p> | <p>研究科名は、基幹、創造、先進の何れか該当する名称を記入。共同専攻の場合は、先進、を記入。</p> <p>論文題目は、日本語で論文を執筆する場合は、日本語題目を記入し、その下に英訳を記入。英語で執筆する場合は、英語題目を記入し、その下に和訳を記入（但し、和訳は省略可能）。</p> <p>申請者名は、上段に日本語で記入し、下段に英語（ローマ字）で、名・姓の順に記入する。姓は全て大文字で記入。</p> <p>年月は、受理決定する研究科運営委員会の開催年月を記入</p> |
|---|---|

英語で論文を執筆する場合の概要書の表紙記入要件

Requirements for cover page of the Synopsis when you write the doctoral dissertation in English

| | |
|---|--|
| <p>Graduate School of XXX Science and Engineering Waeda University</p> <p>博 士 論 文 概 要</p> <p>Doctoral Dissertation Synopsis</p> <p>論 文 題 目</p> <p>Dissertation Title</p> <p>Studies on Quality Enhancement and Evaluation Methods of Metal Materials</p> <p>金属材料の品質向上と評価手法の研究</p> <p>申請者</p> <p>(Applicant name)</p> <p>Thomas SMITH</p> <p>スミス トーマス</p> <p>XXX, 20XX</p> | <p>As regards the name of the graduate school, please choose one of Fundamental, Creative, or Advanced. If you are a student of one of the Cooperative Majors, please enter Advanced.</p> <p>If you write your doctoral dissertation in English, the dissertation title in Japanese may be omitted on the cover page. But if you mention it, it should be just below the title in English.</p> <p>Your given name in English is written first, followed by your family name (with all characters in capital letters). Just below the name in English, please write your full name in Japanese with your family name first written, followed by your given name.</p> <p>The month & year should be one when the Graduate School Steering Committee (<i>Kenkyuka Un-ei Iinkai</i>) is held for accepting your application for doctorate.</p> |
|---|--|

4.2.4.2.博士論文概要の本文について Synopsis Main Body

- 概要本文のみ、Microsoft Word 等で作成してください。（申請時情報フォームを通じた作成はできません。）
- **必ず 3 ページにまとめてください。**
- **フッターに必ずページ数（No.1、No.2、No.3）を記載してください。**
- 論文の執筆言語に応じた概要本文の記入時の注意点：
(博士論文を日本語で執筆する場合)
 - 日本語で作成してください。
 - 書式は、36 文字×37 行、明朝体 11 ポイントのフォントを標準としますが、文字数は多少変動しても構いません。
(博士論文を英語で執筆する場合)
 - 本文は日本語もしくは英文で作成してください。（概要書本文をどちらの言語で執筆するかは、主査に確認してください。）
 - 英語で執筆する場合、フォントは基本的に Times New Roman、Arial のどちらかを使用し、1 ページ 37 行を目安にしてください。
- Only the synopsis main body should be prepared in Microsoft Word or similar. (This cannot be done via the "Data Entry Form" (Excel).
- Please make sure you keep it to three pages.
- Please make sure to indicate the number of pages (No.1, No.2, No.3) in the footer.
- Notes on filling in the main body according to the language for your doctoral dissertation:
(When writing your dissertation in Japanese)
 - Please write the text in Japanese.
 - The standard format is 36 characters x 37 lines in an 明朝体(*Min-cho-tai*) 11-point font, but the number of characters may vary slightly.
(When writing your dissertation in English)
 - The text should be written in either Japanese or English. (Please check with your supervisor which language you should use for the main body.)
 - If you are writing in English, please use either "Times New Roman" or "Arial" as a basic font and aim for 37 lines per page.

4.2.4.3.博士論文概要の研究業績書 List of Research Achievements

- 申請時情報フォーム(Excel)の「研究業績書」シートに研究業績を 3 ページ以内で入力し、印刷したものに署名・捺印をしてください。
- ヘッダーに必ずページ数（No. 1、No. 2、No. 3）を記載してください。
- 博士論文に直接関係のある研究業績を以下の分類順、年代の新しい順に**記入**してください（業績の多い場合には「その他何件」と記入してください）。記載方法については、当該分野の学会等で標準的に使用されている文献等の記載方法に従って記載してください。
- Please enter up to three pages of your research achievements on the "List of research achievements" sheet on the "Data Entry Form" (Excel), and sign and date the printed copy.
- Please list the research achievements directly related to your doctoral dissertation in the following order of classification (from "a" to "e" below) and chronological order (if you have many achievements, please write "*** others" (ex. 3 others)). Please follow the standard method of writing references used by academic societies in your field.

a. 論文 Academic papers

学術誌原著論文（査読のある学術誌等に掲載されたもの。ただし、アブストラクトは除く）。記載事項は、著者名、題目、掲載誌名、巻号、発表年（月）、頁等。

Original papers which are printed in refereed journals, except for abstracts. Please specify the following information: author name(s), theme of the papers, name & volume number & page number of journals on which they are publicized, year of publication, and so forth.

b. 総説 Reviews

学術誌の解説、講座等。記載事項は、著者名、題目、掲載誌名、巻号、発表年（月）、頁等。

Commentaries for journals, academic courses, and so forth. Please specify the following information: author name(s), theme of the papers, name & volume number & page number of journals on which they are publicized, year of publication, and so forth.

c. 講演 Lectures

国際会議、シンポジウム等を含む。記載事項は、講演者名、題目、シンポジウム名、開催場所、開催年月、主催者名等。

Lecturers at international conferences, symposia and so forth. Please specify the following information: name(s) of them, themes, places and years & months where and when they were held, names of bodies to hold them, and so forth.

d. 著書 Publications

著書・編著。記載事項は、著者名、題目、出版元、出版年等。

Publications written or edited by you. Please specify the following Information: name of author, theme / title, publisher, publishing year, etc.

e. その他 Others

博士論文に直接関係する特許、不定期刊行物、業界誌等に掲載された記事、学内紀要等、更に博士論文に直接関係のない論文、総説、講演、著書、特許も含むものとします。その種別を（ ）を付して記入してください。

Items directly related to your doctoral dissertation such as patents, articles published on irregular publications, industry magazines, university bulletins, and others indirectly related to your doctoral dissertation such as original papers, reviews, commentaries, lectures, publications, patents, and so forth.

f. 論文の連名の記載については、申請者を含め、記載順に全員の氏名を記入してください。ただし、連名、共著者が多い場合は、少なくとも第一著者名、他何名とし、申請者が何番目の著者にあたるかが判るように記載してください。また、論文の中で博士論文の中核を担う主業績になるものには、○印を付して明示してください。

If a given paper has multiple authors, please write all authors including you in the original order. But if there are too many co-authors for a given paper to be mentioned on the List, please mention the 1st author in full and the rest as “others” with indication of your name order in the paper. Among the papers mentioned on the List, please put circles (O) in front of the papers which are regarded as significant contributors to your doctoral dissertation.

g. 未印刷論文の取扱いについて Handling of unprinted papers

- 原則として、**採用が決定しているもののみを、（掲載決定）と記入**し、予め掲載誌の巻・号が明らかな場合はそれも記入してください。
- 採否未定のものを記載する場合には（投稿中）と明記してください。
※研究科運営委員会による最終合否判定の資料提出の段階で、（投稿中）の論文が採択された場合・採択されていない（未採択）場合の取り扱い：後述の「8.5.2 博士論文概要の PDF」の項目 d.を参照してください。

- As a general rule, only those articles that have been accepted for publication should be marked (accepted) or (to be published), and if the volume and issue of the journal are available beforehand, this should also be indicated.
- If you are submitting an article that has not yet been accepted, please indicate that the article is “in application”.
*Handling of cases where the dissertation “in application” has been or has not been accepted when submitting application documents for the final decision by the Graduate School Steering Committee: see item d. in "8.5.2 PDF file of the Synopsis" below.

h. 研究業績書の右上に必ず署名あるいは捺印してください。

Please ensure that you sign or stamp the top right-hand corner of the list of research achievements.

4.2.4.4.博士論文概要の履歴書について CV

- 申請時情報フォームの「履歴書」シートに必要事項を入力し、印刷したものに署名・捺印をしてください。
- 履歴書が2ページになる場合、必ず両面印刷にて用紙1枚に収まるようにしてください。
- 右上の日付は、受理を決定する研究科運営委員会開催の2週間前迄の日付を記入してください。
- 履歴書の記入例は次ページをご参照ください。
- Please complete the 'CV' sheet on the “Data Entry Form” (Excel) and sign or seal the printed copy.
- If your CV is two pages long, please ensure that it is printed double-sided to fit on one sheet of paper.
- The date in the upper right-hand corner should be no later than two weeks before the Graduate School Steering Committee where your application for doctorate is to be accepted.
- Please see the next page for an example of a CV.

4.2.5.博士学位申請（受理）チェックリスト Check List for Application

所定のチェックリストをダウンロードの上、ご自身の申請書類がチェックリスト上の要件を満たしているかを提出前に確認してください。

Please download the checklist and check that your application meets the requirements on the checklist before you submit it.

4.3. 審査料の納入 Payment of screening fee

学位申請が研究科運営委員会で受理された後、教学支援課から履歴書に記載された申請者のメールアドレス宛に審査料納入の案内を送付します。受領から2週間以内に審査料（学外者の場合は20万円）を銀行振り込みにて納入ください。いったん納入された審査料は返却できません。

After acceptance of your application at the Graduate School Steering Committee, you are requested to pay the screening fee (If you are not a faculty staff, the fee is 200,000 JPY.) to the university by bank transfer. Within a few days after the Graduate School Steering Committee, you will receive an email from the Academic & Student Affairs Section about payment details, so please complete the payment according to the instructions mentioned on it within two weeks after you received it. Once paid, the fees will not be refunded under any circumstance.

CV (和文の記入例) Entry sample of CV (in Japanese)

【様式2号】

早稲田大学 博士（理学） 学位申請 履歴書

年号はすべて西暦でご記入ください

(yyyy/mm/dd 現在)

| | | | |
|--------|--------------------------------|-----|-----|
| 姓 | 名 | 印 | |
| フリガナ | ワセダ タロウ | | |
| 氏名 | 早稲田 太郎 | | |
| ローマ字 | WASEDA Taro | | |
| 生年月日 | 〒169-8555 | | |
| 現住所 | 東京都新宿区大久保3-4-1 | 本籍地 | 東京都 |
| e-mail | taro.waseda.@kurenai.waseda.jp | 国籍 | 日本 |

学歴 高等学校入学以降を記入し、(入学・編入学)(卒業・修了・退学)等の区分を選択してください

| | | | | | | |
|------|--------------------------|------|---|---|---|-----------|
| 高等学校 | 東京都 早稲田大学高等学院 | 2006 | 年 | 4 | 月 | 入学 |
| | | 2009 | 年 | 3 | 月 | 卒業 |
| 大学 | 早稲田大学 | 2009 | 年 | 4 | 月 | 入学 |
| | 基幹理工学部 数学科 | 2013 | 年 | 3 | 月 | 卒業 |
| | | | 年 | | 月 | ※選択してください |
| | | | 年 | | 月 | ※選択してください |
| | | | 年 | | 月 | ※選択してください |
| | | | 年 | | 月 | ※選択してください |
| 大学院 | 早稲田大学大学院 | 2013 | 年 | 4 | 月 | 入学 |
| (修士) | 基幹理工学研究科 修士課程 数学応用数理専攻 | 2015 | 年 | 3 | 月 | 修了 |
| 大学院 | 早稲田大学大学院 | 2015 | 年 | 4 | 月 | 入学 |
| (博士) | 基幹理工学研究科 博士後期課程 数学応用数理専攻 | 2018 | 年 | 3 | 月 | 退学 |

| | | | | |
|------|-------|--------|-------|------------|
| 修士学位 | 取得学位名 | 修士（理学） | 受領年月日 | 2015年3月15日 |
| | 受領大学 | 早稲田大学 | | |
| 博士学位 | 取得学位名 | | 受領年月日 | yyyy/mm/dd |
| | 受領大学 | | | |

職歴 職歴異動の場合は入社・退社、および身分・資格等を記入してください

| 開始（就職）年月 | 終了（退職）年月 | 職歴（現職以外） |
|----------|----------|----------|
| 年 月 ~ | 年 月 | |
| 年 月 ~ | 年 月 | |
| 現職 | | |
| 年 月 ~ | 年 月 | |

| 所属学会および社会活動 |
|-------------|
| 年 月 ~ 年 月 |
| 年 月 ~ 年 月 |
| 年 月 ~ 年 月 |

| 受賞 |
|------------|
| yyyy/mm/dd |
| yyyy/mm/dd |

CV (英文の記入例) Entry sample of CV (in English)

[Form No. 2]

CV for application of Doctor of Science, Waseda University

As of Month, Year yyyy/mm/dd

| | | | | |
|------------------------------------|---|-----------------|--------------------|------------------------------|
| Full name in Katakana | family name スミス | given name トーマス | Signature | |
| Full name in Kanji (if applicable) | スミス | トーマス | | |
| Full name in English | SMITH | Thomas | | |
| date of birth | 1990/4/1 | | | |
| Current address in Japan | 〒169-8555 3-4-1 Okubo, Shinjuku-ku, Tokyo, Japan | | Permanent domicile | — (Foreign nationals) |
| e-mail | taro.waseda@moegi.waseda.jp | | Nationality | The United States of America |

Education (Educational history after enrolling at high school with indication of attending / graduated / withdrew etc.)

| | | | | | | |
|----------------------------------|--|------|------|---|-------|-----------------|
| High School | xxx High School in the U.S.A. | 2005 | Year | 9 | Month | enrolled |
| | | 2008 | Year | 6 | Month | Graduated |
| | | 2009 | Year | 9 | Month | Enrolled |
| University | Department of Mathematics, School of Fundamental Science and Engineering Waseda University, Japan | 2013 | Year | 9 | Month | Graduated |
| | | | Year | | Month | ※Please select. |
| | | | Year | | Month | ※Please select. |
| Graduate School/Master Program | Master's Program in Department of Pure and Applied Mathematics Graduate School of Fundamental Science and Engineering, Waseda University, Japan | 2013 | Year | 9 | Month | Enrolled |
| | | 2015 | Year | 9 | Month | Completed |
| | | 2015 | Year | 9 | Month | Enrolled |
| Graduate School/Doctoral Program | Doctoral Program in Department of Pure and Applied Mathematics Graduate School of Fundamental Science and Engineering, Waseda University, Japan | 2015 | Year | 9 | Month | Enrolled |
| | | 2018 | Year | 9 | Month | Withdrew |

| | | | | |
|-----------------------------------|--------------------|-------------------|-------------|------------|
| Master's degree you have obtained | Name of degree | Master of Science | degree date | 2015/9/15 |
| | Name of University | Waseda University | | |
| Doctor's degree you have obtained | Name of degree | | degree date | yyyy/mm/dd |
| | Name of University | | | |

Occupation

Occupational history (with indication of job title, qualification,)

| Starting date | | | Resigned date | | | Occupation (Except current job) |
|---------------|-------|---|---------------|-------|-------|---------------------------------|
| Year | Month | ~ | Year | Month | Month | |
| | | | | | | |
| | | | | | | |
| Current job | | | | | | |
| | | | | | | |

Academies you belong to & social activities

| | | | | | | |
|--|------|-------|---|------|-------|--|
| | Year | Month | ~ | Year | Month | |
| | | | | | | |
| | Year | Month | ~ | Year | Month | |
| | | | | | | |

Awards

| | |
|------------|--|
| yyyy/mm/dd | |
|------------|--|

5. 公聴会 Doctoral Dissertation Defense

- 研究科運営委員会の受理決定後、公聴会を行う必要があります。主査は、公聴会開催日の**2週間前までに**、MyWasedaの申請フォームを通じて**公聴会開催通知申請**を行ってください（研究科運営委員会の翌日から提出が可能です）。開催日から2週間以上空けられない特段の事情がある場合には、教学支援課に事前に相談してください。

My WASEDA申請フォームURL：

<https://my.waseda.jp/application/detail/application-detail?communityContentLinkId=407538638>

- After your application of doctorate has been accepted by the Graduate School Steering Committee, you need to have a Doctoral Dissertation Defense (*Kochoukai*). In order to hold it, the principal referee needs to apply through the application form on MyWaseda by **no later than two weeks except long vacations before** the Doctoral Dissertation Defense is held. The submission of the application may be accepted from the following day of the Graduate School Steering Committee where your doctoral application is accepted. If the application cannot be submitted by the aforementioned deadline for unavoidable reasons, please consult Academic & Student Affairs Section in advance.

My WASEDA application form:

<https://my.waseda.jp/application/detail/application-detail?communityContentLinkId=407538638>

6. 論文題目の変更 Change of the dissertation title

- 学位申請受理後に論文題目を変更した場合は、「**博士論文題目変更届**」に必要事項を入力し、合否判定の研究科運営委員会開催の**2週間前までに**、**主査が変更届のデータ (Word) を教学支援課へ提出**してください。
- If the title of your dissertation is changed after your application for doctorate has been accepted, the "**Application Form to Change Dissertation Title**" shall be filled in and the data of this form (Word) must be submitted to the Academic and Student Affairs Section by your principal referee. The form must be submitted by two weeks before the final decision at the Graduate School Steering Committee.

7. 審査分科会 Dept. Screening Committee

7.1. 専攻の最終合否判定 Judgment by the Dept.

公聴会後に、専攻の審査分科会で、専攻としての合否を決定します。最終的な合否判定は、この後に行われる研究科運営委員会で決定されます。

After the Doctoral Dissertation Defense, the Dept. Screening Committee (*Shinsa bunka kai*) will decide on the pass or fail of your doctoral dissertation as department level. This is a judgment by the Dept., and the final decision will be made by the Graduate School Steering Committee to be held thereafter.

7.2. 最終版博士論文の提出 Submission of Doctoral Dissertation

- 申請者は、この審査分科会の開催日の**1週間前までに**、最終版の博士論文の電子データを、専攻の連絡事務室へ提出してください。（提出に係る詳細は、主査や専攻の連絡事務室に照会してください。教学支援課ではお答えすることができません。）

- The applicant must submit the electronic data of the final version of the doctoral dissertation to the Department Liaison Office by one week before the date of the Dept. Screening Committee (*Shinsa bunka kai*). (For further information on submission, please contact your principal referee or the Departmental Liaison Office directly.)

7.3.博士論文の類似判定 Implement Plagiarism Check on Doctoral Dissertation

主査は遅くともこの段階までに、iThenticate 等の電子的類似判定ツールによる博士論文の剽窃・盗用チェックを行ってください。

Principal referees are requested to implement plagiarism check on doctoral dissertation by using electronic check tools such as iThenticate by this stage at the latest.

8. 最終合否判定申請

Application for Final Decision by Graduate School Steering Committee

8.1.最終合否申請提出書類 Submission of Document for Final Decision

主査、および学位申請者は、専攻の審査分科会終了後、以下の内容に沿って申請書類を教学支援課へ提出してください。

The principal referee and the applicant should submit the application documents to the Academic and Student Affairs Section after the Dept. Screening Committee (*Shinsa bunka kai*) according to the following information:

【提出物】

| 申請書類 | 提出者 | データ提出 | 原本提出 | 備考 |
|---|-----|----------------|------|---|
| 合 否 申 請 書 (Excel) | 主査 | ○ (Excel) | | |
| 審査報告書 (原本 1 部) | | ○ (スキャンデータ) | ○ | 審査員の署名は 1 ページにまとまっていなくとも構わない。 |
| PDF 形式のデータ 3 点 Gaiyo Honbun Shinsa | | ○ (PDF) | | Honbun(博士論文本体)の巻末に審査員の署名は「不要」 Shinsa(審査報告書)の巻末に審査員の署名は「不要」(※審査員氏名が掲載された署名欄は空欄にすること。) |
| 題目変更申請書 | | ○ (Word) | | 受理申請時から変更がある場合のみ提出。 |
| 研究業績書 | | ○ (スキャンデータ) | ○ | |
| チェックリスト (Word) | | ○ (Word) | | |

【提出方法】作成した申請書類は、「①データ提出」、「②原本提出(※審査報告書、研究業績書 [※受理申請時から変更がある場合のみ])」の二段階で提出してください。

① データ提出：合否申請書類のデータは、zip ファイル、又は、Box 以外のオンラインストレージ（例：民間のファイルストレージ等）に各ファイルを格納し、教学支援課にメールで送付してください。

※送付先：dissertation@list.waseda.jp

※申請者、主査、副査の押印/署名欄があるものは直筆署名あるいは捺印したものをスキャンしてください。（電子署名の使用は認められておりません）

※Box を用いて、学位論文担当のメールアドレス（メーリングリスト）にファイル共有の招待メールをお送り頂いた場合、メーリングリスト受信者はファイルにアクセスすることができません。（Box 内のファイルへの招待メールは個人メールアドレスに送付される必要があるため。）従って、添付ファイル、あるいは民間のファイルストレージを通じてご提出ください。

② 原本提出：教学支援課にてデータファイルの確認が終了した後、申請書類原本（※審査報告書、研究業績書[※受理申請時から変更がある場合のみ]）を郵送（学内便）にて提出してください。

※ホチキス留めはしないでください。

| Required items | Submitted by | Data submission | Original document submission | Notes |
|--|-------------------|--------------------------|------------------------------|---|
| Application form for final decision (Excel) | Principal Referee | ○ (Excel) | | |
| Doctoral Dissertation Review Report (1 original) | | ○ (Scanned copy: PDF) | ○ | The signatures of the referees do not have to be on a single page. |
| PDF data - Gaiyo - Honbun - Shinsa | | ○ (PDF) | | For Honbun: The signatures of the referees are NOT required. For Shinsa (Doctoral Dissertation Review Report): <u>The signatures of the referees in the PDF file should be deleted and the signature field with the referee's name should be left blank.</u> |
| Application form to change dissertation title | | ○ (Word) | | Only submitted if there have been any changes since the application for doctorate, |
| List of research achievements | | ○ (Scanned copy: PDF) | ○ | |
| Checklist (Word) | | ○ (Word) | | |

[How to submit] Prepared application documents should be submitted in two stages: (1) data submission and (2) original documents (* “Doctoral Dissertation Review Report” and “List of research achievements” only) submission:

- (1) **Data Submission:** Please submit the data of application documents for final decision as a zip file, or store each file in an online storage other than Box (e.g. private file storage, etc.) and send it to the Academic and Student Affairs Section by e-mail. (*Please send to: dissertation@list.waseda.jp)

*If you are a student or faculty member of Waseda University, you will need to obtain the "Public Share" license before submitting your application data in BOX. For details, please refer to the following link:

<https://www.waseda.jp/navi/e/services/box/folder.html>

*If the application has a seal/signature field, please scan the documents signed or sealed by the applicant, supervisor or referees. (The use of electronic signatures is not permitted.)

*In case invitation of Box file is sent to the Doctoral Desk email address (Mailing List), the Doctoral Desk cannot access to the file. (Invitation to Box file must be sent to a personal email address instead of mailing list address.) Thus, please submit the application data as attachment (e.g. zip file) or online storage service (other than Box).

- (2) **Submission of original documents** (* “Doctoral Dissertation Review Report” and “List of research achievements” only): Please submit the original application documents by post (inter-university mailing service called “Gakunai-bin”) after the Academic and Student Affairs Section has confirmed the data files.

【提出締切】

- ① 合否判定を行う研究科運営委員会の **2週間前までに**、データでの提出を完了させてください。

- ② 原本（※審査報告書、研究業績書[*受理申請時から変更がある場合のみ]）は、博士學位論文合否判定理を行う研究科運営委員会の前週の金曜日までに 教学支援課へ提出する。

例：2021 年 7 月 15 日(木) の研究科運営委員会で合否判定→2021 年 7 月 9 日(金)が原本提出締切

[Deadline for submission]

- (1) Data submission must be completed by no later than two weeks prior to the Graduate School Steering Committee where final decision for your doctoral dissertation is to be made.
- (2) Original documents (* “Doctoral Dissertation Review Report” and “List of research achievements” only) must be submitted to the Academic and Student Affairs Section by the Friday of the week prior to the Graduate School Steering Committee where the final decision for your doctoral dissertation is to be made.

Example: Final decision at the Graduate School Steering Committee on Thursday, May 20, 2021

➔ Deadline for submission of original documents is Friday, May 14, 2021

8.2.博士論文合否申請書（課程外） Application Form (Kateigai) for the final Decision

- 主査が作成したもの(Excel)をご提出ください。
- 合否申請書入力時の注意点は、申請書 (Excel) にコメントで挿入されていますので、ご参照ください。
- It should be completed by your principal referee and the data (Excel) shall be submitted.
- Please refer to the notes on entering the application form for the final decision, which are inserted as the comments in the form (Excel).

8.3.博士論文審査報告書 Screening Results Report

- 受理申請時に使用・提出した「申請時情報フォーム (Excel)」の「【合否時】審査報告書表紙」シートに情報が転記され、自動的に生成されています。当該シートに、合否判定を行う研究科運営委員会の年月を入力の上、印刷して、表紙としてご使用ください。
 - 論文題目に受理申請時から変更があった場合は、「申請時情報フォーム (Excel)」の「(提出用) 申請時情報フォーム」シートに、変更後の題目を入力してください。これにより、変更後の題目が「【合否時】審査報告書表紙」シートに転記されます。
- The information has been transferred and automatically generated on the "【FNL decision】Review report" sheet of the "Data Entry Form" (Excel) used and submitted at the time of application for doctorate. Please enter the month and year of the Graduate School Steering Committee that will make the final decision on this sheet, print it out, and then use it as the cover page of the screening results report.
 - If the title of your doctoral dissertation has been changed since your application for doctorate had been accepted, please enter the new title in the "Data Entry Sheet for submission" sheet of the "Data Entry Form" (Excel). The revised title will then be transferred to the "【FNL decision】Screening report" sheet.
- 本文は3ページ以内にまとめ、**最終ページに審査分科会開催の年月を記入**してください（表紙の年月とは異なる場合があります）。
- The main body of the Report should be written within 3 pages, and **at the last part of the last page, please fill in the month and year that the Dept. Screening Committee (Shinsa Bunkakai) was held.** The month and year of the Dept. Screening Committee may be different from that of the cover page (i.e. the month and year of Graduate School Steering Committee).
- 審査報告書は片面印刷とします。 The report should be printed on one side.

- 最終ページに、審査員のフルネームおよび審査員の有する博士学位も正確に記入したうえで、**直筆の署名**をしてください。
- The full name of the referee and the doctoral degree held by the referee should also be presented correctly on the last page and signed by the referee.
- 審査報告書は、博士論文の執筆言語によらず、日本語もしくは英語で作成してください。
- The Report should be written in either Japanese or English, regardless of the language in which the doctoral dissertation was written.
- ご参考として、博士論文審査報告書の要件、および審査員記入例を次ページに図示します。
- For your information, the requirements for the Doctoral Dissertation Review Report and an example of the examiner's entry are illustrated on the next page.

8.3.1.審査報告書の表紙記入要件 Entry of the cover page

When you write your doctoral dissertation in Japanese

| | |
|--|----------|
| 早稲田大学大学院 | XX理工学研究科 |
| 博士論文審査報告書 | |
| 論文題目 | |
| 金属材料の品質向上と評価手法の研究 | |
| Studies on Quality Enhancement and Evaluation Methods of Metal Materials | |
| 申請者 | |
| 早稲田 太郎 | |
| Taro WASEDA | |
| 20XX年X月 | |

研究科名、論文題目、申請者名は、「博士論文概要書」と同じ表記。

Please make sure that descriptions of the name of the graduate school, the dissertation title and the applicant name are the same as those on the cover page of the Synopsis.

表紙の日付は、最終合否判定が行われる研究科運営委員会の開催年月を記入。

On the cover page, please input the month & year in which the Graduate School Steering Committee is held for making the final Decision on your doctoral dissertation.

When you write doctoral dissertation in English

| |
|--|
| Graduate School of XXXX |
| Waseda University |
| 博士論文審査報告書 |
| Doctoral Dissertation Review Report |
| 論文題目 |
| Dissertation Title |
| Studies on Quality Enhancement and Evaluation Methods of Metal Materials |
| 金属材料の品質向上と評価手法の研究 |
| 申請者 |
| (Applicant Name) |
| Taro WASEDA |
| 早稲田 太郎 |
| February, 20XX |

8.3.2.審査報告書の審査員サイン記入例 Entry sample of the referee's signatures

| | |
|---|---|
| <p>(本文終わり)</p> <p>20XX 年 XX 月</p> <p>審査員</p> <p>主査 早稲田大学教授 博士（工学）早稲田大学 早稲田 一郎 (直筆のサイン)</p> <p>早稲田大学教授 工学博士 XX 大学 早稲田 二郎 (直筆のサイン)</p> <p>XX 大学准教授 博士（理学）XX 大学 早稲田 花子 (直筆のサイン)</p> | <p>文末の日付は、審査分科会の開催年月を記入（表紙の年月とは異なる場合があります）。</p> <p>At the last part of the last page, please write down the month & year that the Dept. Screening Committee (<i>Shinsa Bunkakai</i>) was held. This means that the month & date on the cover page of the Report can be different from the one on the last page.</p> |
| <p>最終ページに、審査員のフルネームおよび審査員の有する博士学位も正確に記入したうえで、直筆の署名をしてください。</p> <p>Please also mention at the end section on the last page the full names of the referees and the doctorates held by them with their signatures.</p> | |

8.4.博士論文、概要書、審査報告書の電子媒体（PDF ファイル）

PDF files of Doctoral dissertation, Synopsis, and Doctoral Dissertation Review Report

以下の 8.5.1～8.5.3 の PDF ファイルを提出してください。

Please submit the following 8.5.1 - 8.5.3 PDF files.

<PDF ファイル作成時の注意点>

提出された PDF ファイルは、最終的に本学のリポジトリおよび国立国会図書館のウェブサイトで公開されます。ファイルの長期保存の観点から、国立国会図書館は **PDF/A 形式でのファイル作成**を推奨しています。ただし、やむを得ない事情がある場合には、主査の判断により、PDF 形式での提出でも受け付けます。（※PDF/A の作成方法は、主査に尋ねる、あるいはインターネット等を通じてご自身で調べて、ご対応ください。）

<Note on PDF files>

Submitted PDF files will be published in the University's repository and National Diet Library's website. From the viewpoint of long-term preservation of files, the National Diet Library recommends that files be created **in PDF/A format**. However, if there are unavoidable circumstances, the submission in PDF format will be accepted at the discretion of the principal referee. (*Please ask your principal referee or do your own search on the internet to find out how to create a PDF/A file.)

8.4.1.博士論文の PDF PDF file of your doctoral dissertation

- a. 表紙、内表紙、本文、謝辞、参考文献、研究業績書等をすべて記載してください。内容について必ず主査の確認を得てください。論文の体裁について特に決まりはありませんが、表紙と内表紙については、本項 f. に後述のとおり、必要な情報を記載してください。その他の細かい体裁については主査に確認してください。

The doctoral dissertation should have all the necessary information including the cover page, the inner cover page, the main body, acknowledgements, bibliography, the lists of research achievements, and so forth. You need to have confirmation from the principal referee on the contents of your doctoral dissertation. There are no specific rules on the style of the doctoral dissertation, but the cover and inner cover pages should contain the necessary information, as described in f. below. Please check with your principal referee for any other details.

- b. 審査員の署名は不要です。

The signatures of the referees are NOT required.

- c. 必ず 1 つの PDF ファイルにまとめてください。ファイル名は **Honbun** としてください。

Please make sure to combine all items into one PDF file. The file name should be **Honbun**.

- d. 提出された博士論文の PDF ファイルは、学位規則第 8 条により、本学図書館のリポジトリおよび検索システム WINE（以下、本学電子公開システムといいます）に登録し、インターネットにて公開します。著作権、特許申請等の理由から、インターネット公開ができない、または公開を留保すべきと判断される場合は、後述の「9. 公開留保」を参照してください。

The submitted PDF file of your doctoral dissertation is registered on Waseda University Library Repository and Catalogue (WINE) (referred collectively as “Electronic Publication System” or “Waseda EPS”) and to be made public, according to Article 8 of Degree Regulations. If, for reasons such as copyright or patent applications, it is judged that Internet publication is not possible or should be withheld, please refer to "9. Withholding Publication" below.

- e. 本学電子公開システムへ公開するにあたり、申請者は、博士論文に含まれる学術情報の著作権等に関連して、**第 3 者との紛争が生じることのないよう、予め関係者と調整してください。**また、本学もリポジトリ等本学ウェブサイトで、著作権法を遵守すること、著作権法で定める制限規定の範囲内の利用、私的複製および引用の限定等について、利用者に周知します。

Before the PDF file of your doctoral dissertation is uploaded on Waseda EPS, **you are requested to take whatever step necessary to communicate and liaise with all relevant parties, so that no disputes arise from the publication of the doctoral dissertation on Waseda EPS in terms of copyrights of any academic information or data included in your doctoral dissertation.** Waseda University shall, through its websites including Waseda EPS, request users of Waseda EPS to fully understand and observe all applicable intellectual property rights and copyrights laws as well as applicable limitations specified under the said laws on personal usage, reproduction, and citation of any information or data included in the PDF file of your doctoral dissertation.

- f. 博士論文末尾に、博士論文に関わる研究業績の一覧を付記してください（申請時情報フォームの研究業績書を使用する場合、**右上の押印・署名は不要です。**氏名はタイプ入力してください。）
この段階では、未印刷論文の採否未定（投稿中）のものは記入できません。

At the end of the doctoral dissertation, please append a list of research achievements related to the doctoral dissertation, (If you use the research achievements submitted at the time of your application, you do not need to affix your seal or signature in the top right-hand corner. Please enter your name.) At this stage, unprinted papers that have not yet been accepted (or in application) cannot be entered.

- g. 博士論文の表紙・内表紙は、受理申請時に使用・提出した「申請時情報フォーム (Excel)」の「【合否時】博論表紙・内表紙」シートに情報が転記され、自動的に生成されています。当該シートに、合否判定を行う研究科運営委員会の年月を入力の上、印刷して、表紙・内表紙としてご使用ください。

ご参考として、博士論文の表紙・内表紙の要件を次ページに図示します。

The information has been transferred and automatically generated on the "【FNL decision】 Cover page" sheet of the "Data Entry Form" (Excel) used and submitted at the time of application for doctorate. Please enter the month and year of the Graduate School Steering Committee that will make the final decision on this sheet, print it out, and then use it as the cover page and inner cover page of the dissertation.

For your reference, the requirements for the "Cover Page" and "Inner cover page" are illustrated on next page.

8.4.1.1 博士論文を日本語で執筆する場合の表紙、内表紙の記入要件

Requirements of the cover and inner cover page of the doctoral dissertation when you write the dissertation in Japanese

<表紙 the cover page>

金属材料の品質向上と評価手法の研究
Studies on Quality Enhancement and Evaluation
Methods of Metal Materials

20XX 年 X 月

早稲田 太郎
Taro WASEDA

題目は日英併記。

最終合否判定の研究科運営委員会の開催月を記入。

氏名は日英併記（博士論文概要と同じ表記）。

<内表紙 Inner cover page>

金属材料の品質向上と評価手法の研究
Studies on Quality Enhancement and Evaluation
Methods of Metal Materials

20XX 年 X 月

早稲田大学大学院 XX 理工学研究科

早稲田 太郎
Taro WASEDA

題目は日英併記。

最終合否判定の研究科運営委員会の開催月を記入

氏名は日英併記（博士論文概要と同じ表記）。

8.4.1.2 博士論文を英語で執筆する場合の表紙、内表紙の記入要件

Requirements of the cover and inner cover page of the doctoral dissertation when you write the dissertation in English

<the cover page>

| |
|--|
| Studies on Quality Enhancement and Evaluation Methods of Metal Materials 金属材料の品質向上と評価手法の研究 XXX 20XX Thomas SMITH スミス トーマス |
|--|

The title in Japanese may be omitted. But if you mention it, it should be just below the title in English.

Please enter the month & year in which the Graduate School Steering Committee is held for the final decision on your doctoral thesis.

Your name in Japanese may be omitted. The description of your name(s) hereon should be the same as the one on the cover page of the Synopsis.

<Inner cover page>

| |
|---|
| Studies on Quality Enhancement and Evaluation Methods of Metal Materials 金属材料の品質向上と評価手法の研究 XXX 20XX Waseda University Graduate School of XXX Science and Engineering Thomas SMITH スミス トーマス |
|---|

The title in Japanese may be omitted. But if you mention it, it should be placed just below the title in English.

Please enter the month & year in which the Graduate School Steering Committee is held for the final Decision on your doctoral dissertation .

Your name in Japanese may be omitted. The description of your name here should be the same as one on the cover page of the Synopsis.

8.4.2.博士論文概要の PDF PDF file of the Synopsis

a. ファイル名は **Gaiyo** としてください。

The file name should be **Gaiyo**.

b. **履歴書は削除**して下さい。

Please **delete your CV**.

c. 博士論文概要は、学位規則第 8 条により、論文審査報告書とともに本学電子公開システムにて公開されます。
The Synopsis needs to be made public together with the “Doctoral Dissertation Review Report” according to Article 8 of Degree Regulations.

d. 研究科運営委員会の受理後に題目に変更があった場合は、本マニュアル「6.論文題目の変更」に記載の変更届を提出のうえ、修正後の題目に変更してください。

If there are any changes to the title of the dissertation after it has been accepted by the Graduate School Steering Committee, please submit the “**Application Form to Change Dissertation Title**” as described in "6. Changes of the dissertation theme" in this manual and change the title to the revised one.

e. 研究業績書

- 受理申請時に提出した研究業績書を使用してください。但し、右上の押印・署名は不要です。（理由：博士論文概要（Gaiyo）がインターネット上で公開されるため、個人の押印・署名が悪用されるのを防ぐことを目的としています。）
- 受理申請時の記載内容から変更がある場合：
 - 該当部分、および研究業績の右上の日付も修正してください。
 - 修正版の研究業績書は印刷し、押印・署名した原本を、可否申請時に提出してください。
- 受理申請時の研究業績表で（投稿中）と表記した論文の取り扱いについて：
 - 研究科運営委員会による最終合否判定の資料提出の段階で、採択された場合：（投稿中）を削除する（またその際題目が変更されていれば新しい題目にアップデートしてください）
 - 研究科運営委員会による最終合否判定の資料提出の段階で、採択されていない（未採択）場合：研究業績書の該当部分を削除する

- Please use the “List of research achievements” submitted at the application for doctorate. However, the seal and signature in the upper right-hand corner are not required. (Reason: To prevent misuse of your personal seal and signature, as the Synopsis (Gaiyo) will be published on the Internet).
- If there are any changes to the information provided at the time of the application for doctorate:
 - Please amend the relevant part and also the date in the top right hand corner of the list.
 - A revised version of the “List of research achievements” must be printed out and the original, stamped and signed, must be submitted at the time of application for final decision.
- How to handle papers marked as "in application" in the list at the time of application for doctorate:
 - If the paper is accepted at the stage of submission of the final decision by the Graduate School Steering Committee: delete (“in application”) (and update the title to the new one if it has changed).
 - If not accepted (unaccepted) at the stage of application for final decision by the Graduate School Steering Committee: delete the relevant part of the “List of research achievements”.

f. 題目に変更があった場合や研究業績に更新があった場合も、**表紙下の年月は変更しない**でください（受理された研究科運営委員会の開催年月を記載）。

DO NOT change the month & year on the cover page of the Synopsis; there should be original month & year in which the Graduate School Steering Committee has accepted your application. (This original month & year should remain unchanged, even though you have changed the dissertation title and/or contents of List of research achievements.)

8.4.3.博士論文審査報告書の PDF PDF file of the Doctoral Dissertation Review Report

a. ファイル名は **Shinsa** としてください。

The file name should be **Shinsa**.

b. PDF ファイルの審査員のサインは削除し、審査員氏名が掲載された署名欄は空欄にしてください。（理由：審査報告書（Shinsa）はインターネット上で公開されるため、審査員の署名が悪用されるのを防ぐことを目的とする。）

The signatures of the referees in the PDF file should be deleted and the signature field with the referee's name should be left blank. (Reason: To prevent misuse of referee's signatures, as the Screening Results Report (Shinsa) will be published on the Internet.

8.5.博士学位申請（合否）チェックリスト Check List for the Final Decision

所定のフォームをダウンロードの上、ご自身の申請書類がチェックリスト上の要件を満たしているかを提出前に確認してください。その後、チェック済みのチェックリストデータ(Word)を提出してください。

Please download the form to check that your application meets the requirements on the checklist before submitting it. The checklist (Word) shall be submitted after your self-check.

9. 公開留保 Withhold publication

文部科学省学位規則に基づき、博士学位論文はインターネット上での公表が原則、義務づけられています。但し、やむを得ない事由がある場合は、公開留保の申請をすることが可能です。詳細は理工学術院ウェブサイトよりご確認ください。

In accordance with the Degree Regulations of the Ministry of Education, Culture, Sports, Science and Technology (MEXT), doctoral dissertation must, in principle, be published on the Internet. However, if there are unavoidable reasons, it is possible to apply to withhold publication. For details, please refer to the website of the Faculty of Science and Engineering.

10. 学位取得日 Degree Date

課程外申請者の学位取得日は、最終合否判定が行われた研究科運営委員会の開催日です。

The degree date for “Kateigai” applicants is the date of the Graduate School Steering Committee when the final decision was made.

1 1. 学位授与式 Conferment Ceremony

11.1. 学位授与式のご案内 Guide of Conferment Ceremony

研究科運営委員会の最終合否判定で合格した方に対し、早稲田大学教務部教育企画課から、学位授与式のスケジュール、出欠確認、ガウン・学帽のサイズ確認等につき**履歴書に記載のメールアドレスへ通知**します（授与式開催の約3週間前）。学位授与式は3月と9月に行われますが、どちらの授与式が対象となるかは「博士学位論文審査日程」で確認してください。

Applicants who have passed the final decision will be granted doctorates and receive a separate **notice** from Educational Planning Section of Waseda University Headquarters (*Kyoiku Kikaku ka*) **by email (to be addressed to your email address mentioned in the CV section of the Synopsis** about three weeks before the ceremony) to inform you of the schedule of the ceremony and confirm whether or not you participate in it, the size of the gown and cap to be donned at the ceremony, and so forth. A degree conferral ceremony is held twice in an academic year, one in March and the other in September. Please check the “Schedules of Application for Doctorate” which conferral ceremony you will be eligible to participate in.

<早稲田大学教務部教育企画課 Educational Planning Section, Academic Affairs Division of Waseda University>

早稲田キャンパス大隈会館（20号館）

No.20 BLDG. (*Okuma Kaikan*) in Waseda Campus

E-mail: hakase@list.waseda.jp Tel: 03-3204-8982

11.2. 学位記の氏名表記について Name written on the diploma

- 学位記は和文英文併記となっています。原則として、履歴書および申請時情報フォームに記載された情報をもとに学位記の作成を行います。
- Waseda University confers diplomas (graduation certificates) written in English and Japanese. In principle, your diploma is prepared based on your name in Roman letters and Chinese characters in CV and Data Entry Form submitted by application for doctorate.

1 2. 博士学位に係る証明書 Certificates related to doctoral degree

- 博士学位に関する証明書の発行手続は原則として理工学術院統合事務所・教学支援課で取り扱います。ただし、2005 年度（2006 年 3 月）以前に博士号を取得された方の証明書は教務課で取り扱います。証明書の申請方法については、以下ウェブサイトをご覧ください。

The procedure for issuing certificates related to doctoral degrees is, in principle, handled by the Academic and Student Affairs Section. However, certificates for students who received their doctorate before the 2005 academic year (March 2006) are handled by the Academic Affairs Division. For more information on how to apply for a certificate, please see the following website.

<理工学術院統合事務所 教学支援課 Academic & Student Affairs Section in FSE>

Japanese : <https://www.waseda.jp/fsci/students/certificate/>

English : <https://www.waseda.jp/fsci/en/students/certificate/>

<早稲田大学教務部教務課 Academic Affairs Division of Waseda University Headquarters>

Japanese : <https://www.waseda.jp/top/about/work/organizations/academic-affairs-division/doctoral-certificate>

English : <https://www.waseda.jp/top/en/about/work/organizations/academic-affairs-division/doctoral-certificate>

- 「学位取得証明書」は、学位取得日（研究科運営委員会での合格決定日）の 10 営業日以降に発行可能となります。

Certificate of doctoral degree can be issued from one week to ten days after the date of the degree date (the date of final decision made by the Graduate School Steering Committee).

(以 上 / E N D)